

ภาคผนวก ข-11

เอกสารตรวจสอบถึงดับเพลิง

โครงการ(Project) : Noble State Sukhumvit 39 (J-181)

ระหว่างวันที่ : 10 มกราคม 2565

การตรวจสอบ

* โปรดทำการตรวจสอบและทำเครื่องหมายลงในช่องข้างล่างนี้ (Please check and Tick in The Boxes Below)

เครื่องหมาย(Mark) (/) เรียบร้อยดี (Satisfactory) (X) Need repair/Adjust ต้องซ่อม/แก้ไข

No. ลำดับ	Fire Extinguisher type ชนิดของถังดับเพลิง	Location สถานที่ติดตั้ง	Cylinder No. หมายเลขถัง	Pressure Gauge เกจวัดความดันถัง	Hose สาย	Pin สลัก	Clean ความสะอาด	Condition สภาพตู้
23	DRY CHEMICAL	หน้าลิฟต์ชั้น 19	045	✓	✓	✓	✓	N/A
24	DRY CHEMICAL	หน้าลิฟต์ชั้น 20	046	✓	✓	✓	✓	N/A
25	DRY CHEMICAL	หน้าลิฟต์ชั้น 21	047	✓	✓	✓	✓	N/A
26	DRY CHEMICAL	หน้าลิฟต์ชั้น 22	048	✓	✓	✓	✓	N/A
27	DRY CHEMICAL	หน้าลิฟต์ชั้น 23	049	✓	✓	✓	✓	N/A
28	DRY CHEMICAL	หน้าลิฟต์ชั้น 24	050	✓	✓	✓	✓	N/A
29	DRY CHEMICAL	หน้าลิฟต์ชั้น 25	051	✓	✓	✓	✓	N/A
30	DRY CHEMICAL	หน้าลิฟต์ชั้น 26	052	✓	✓	✓	✓	N/A
31	DRY CHEMICAL	หน้าลิฟต์ชั้น 27	053	✓	✓	✓	✓	N/A
32	DRY CHEMICAL	หน้าลิฟต์ชั้น 28	054	✓	✓	✓	✓	N/A
33	DRY CHEMICAL	หน้าลิฟต์ชั้น 29	055	✓	✓	✓	✓	N/A
34	DRY CHEMICAL	หน้าลิฟต์ชั้น 30	056	✓	✓	✓	✓	N/A
35	DRY CHEMICAL	หน้าลิฟต์ชั้น 31	057	✓	✓	✓	✓	N/A
36	DRY CHEMICAL	หน้าลิฟต์ชั้น 32	058	✓	✓	✓	✓	N/A
37	DRY CHEMICAL	หน้าลิฟต์ชั้น 33	059	✓	✓	✓	✓	N/A
38	DRY CHEMICAL	หน้าลิฟต์ชั้น 34	060	✓	✓	✓	✓	N/A
39	DRY CHEMICAL	หน้าลิฟต์ชั้น 35	061	✓	✓	✓	✓	N/A
40	DRY CHEMICAL	หน้าลิฟต์ชั้น 36	062	✓	✓	✓	✓	N/A

จำนวนถังดับเพลิงทั้งหมด 62 ใบ

(Total Fire Extinguishers) (Cylinders)

วันที่ตรวจ

Date Check 10/01/2565

Check by :

อ.นิรุจน์
(นายอนิรุจน์ ม่วงสำเภา)

จป.โครงการ

Safety officer

โครงการ(Project) : Noble State Sukhumvit 39 (J-181)

ระหว่างวันที่ : 10 มกราคม 2565

การตรวจสอบ

* โปรดทำการตรวจสอบและทำเครื่องหมายลงในช่องข้างล่างนี้ (Please check and Tick in The Boxes Below)

เครื่องหมาย(Mark) (/) เรียบร้อยดี (Satisfactory)

(X) Need repair/Adjust ต้องซ่อม/แก้ไข

No. ลำดับ	Fire Extinguisher type ชนิดของถังดับเพลิง	Location สถานที่ติดตั้ง	Cylinder No. หมายเลขถัง	Pressure Gauge เกจวัดความดันถัง	Hose สาย	Pin สลัก	Clean ความสะอาด	Condition สภาพตู้
1	DRY CHEMICAL	บันไดชั้น 6 ST-1	023	✓	✓	✓	✓	N/A
2	DRY CHEMICAL	บันไดชั้น 6 ST- 2	024	✓	✓	✓	✓	N/A
3	DRY CHEMICAL	บันไดชั้น 7 ST- 1	025	✓	✓	✓	✓	N/A
4	DRY CHEMICAL	บันไดชั้น 7 ST- 2	026	✓	✓	✓	✓	N/A
5	DRY CHEMICAL	บันไดชั้น 8 ST- 1	027	✓	✓	✓	✓	N/A
6	DRY CHEMICAL	บันไดชั้น 8 ST- 2	028	✓	✓	✓	✓	N/A
7	DRY CHEMICAL	บันไดชั้น 9 ST- 1	029	✓	✓	✓	✓	N/A
8	DRY CHEMICAL	บันไดชั้น 9 ST- 2	030	✓	✓	✓	✓	N/A
9	DRY CHEMICAL	บันไดชั้น 10 ST- 1	031	✓	✓	✓	✓	N/A
10	DRY CHEMICAL	บันไดชั้น 10 ST- 2	032	✓	✓	✓	✓	N/A
11	DRY CHEMICAL	บันไดชั้น 11 ST- 1	033	✓	✓	✓	✓	N/A
12	DRY CHEMICAL	บันไดชั้น 11 ST- 2	034	✓	✓	✓	✓	N/A
13	DRY CHEMICAL	บันไดชั้น 12 ST- 1	035	✓	✓	✓	✓	N/A
14	DRY CHEMICAL	บันไดชั้น 12 ST- 2	036	✓	✓	✓	✓	N/A
15	DRY CHEMICAL	บันไดชั้น 13 ST- 1	037	✓	✓	✓	✓	N/A
16	DRY CHEMICAL	บันไดชั้น 13 ST- 2	038	✓	✓	✓	✓	N/A
17	DRY CHEMICAL	บันไดชั้น 14 ST- 1	039	✓	✓	✓	✓	N/A
18	DRY CHEMICAL	บันไดชั้น 14 ST- 2	040	✓	✓	✓	✓	N/A
19	DRY CHEMICAL	หน้าลิฟต์ชั้น 15	041	✓	✓	✓	✓	N/A
20	DRY CHEMICAL	หน้าลิฟต์ชั้น 16	042	✓	✓	✓	✓	N/A
21	DRY CHEMICAL	หน้าลิฟต์ชั้น 17	043	✓	✓	✓	✓	N/A
22	DRY CHEMICAL	หน้าลิฟต์ชั้น 18	044	✓	✓	✓	✓	N/A

ต่อ →

โครงการ(Project) : Noble State Sukhumvit 39 (J-181)

ระหว่างวันที่ : 10 มกราคม 2565

การตรวจสอบ

* โปรดทำการตรวจสอบและทำเครื่องหมายลงในช่องข้างล่างนี้ (Please check and Tick in The Boxes Below)

เครื่องหมาย(Mark) (/) เรียบร้อยดี (Satisfactory)

(X) Need repair/Adjust ต้องซ่อม/แก้ไข

No. ลำดับ	Fire Extinguisher type ชนิดของถังดับเพลิง	Location สถานที่ติดตั้ง	Cylinder No. หมายเลขถัง	Pressure Gauge เกจวัดความดันถัง	Hose สาย	Pin สลัก	Clean ความสะอาด	Condition สภาพตู้
1	DRY CHEMICAL	ปัอม รปภ.จุดที่ 1	001	✓	✓	✓	✓	N/A
2	DRY CHEMICAL	ปัอม รปภ.จุดที่ 2	002	✓	✓	✓	✓	N/A
3	DRY CHEMICAL	ห้องรับประทานอาหาร JWS	003	✓	✓	✓	✓	N/A
4	DRY CHEMICAL	บันไดทางขึ้นชั้น 2 ออฟฟิศ	004	✓	✓	✓	✓	N/A
5	DRY CHEMICAL	หน้าห้องประชุม	005	✓	✓	✓	✓	N/A
6	DRY CHEMICAL	ที่สูบบุหรี่ชั้น G	006	✓	✓	✓	✓	N/A
7	DRY CHEMICAL	ที่เก็บน้ำมันดีเซล ชั้น G	007	✓	✓	✓	✓	N/A
8	DRY CHEMICAL	ที่เก็บถังแก๊ส ชั้น G	008	✓	✓	✓	✓	N/A
9	DRY CHEMICAL	PASSENGER HOIST No.1	009	✓	✓	✓	✓	N/A
10	DRY CHEMICAL	PASSENGER HOIST No.2	010	✓	✓	✓	✓	N/A
11	DRY CHEMICAL	TOWER CRANE TC - 1	011	✓	✓	✓	✓	N/A
12	DRY CHEMICAL	TOWER CRANE TC - 2	012	✓	✓	✓	✓	N/A
13	DRY CHEMICAL	บันไดชั้น 1 ST- 1	013	✓	✓	✓	✓	N/A
14	DRY CHEMICAL	บันไดชั้น 1 ST- 2	014	✓	✓	✓	✓	N/A
15	DRY CHEMICAL	บันไดชั้น 2 ST- 1	015	✓	✓	✓	✓	N/A
16	DRY CHEMICAL	บันไดชั้น 2 ST- 2	016	✓	✓	✓	✓	N/A
17	DRY CHEMICAL	บันไดชั้น 3 ST- 1	017	✓	✓	✓	✓	N/A
18	DRY CHEMICAL	บันไดชั้น 3 ST- 2	018	✓	✓	✓	✓	N/A
19	DRY CHEMICAL	บันไดชั้น 4 ST- 1	019	✓	✓	✓	✓	N/A
20	DRY CHEMICAL	บันไดชั้น 4 ST- 2	020	✓	✓	✓	✓	N/A
21	DRY CHEMICAL	บันไดชั้น 5 ST- 1	021	✓	✓	✓	✓	N/A
22	DRY CHEMICAL	บันไดชั้น 5 ST- 2	022	✓	✓	✓	✓	N/A

ต่อ →

โครงการ(Project) : Noble State Sukhumvit 39 (J-181)

ระหว่างวันที่ : 5 กุมภาพันธ์ 2565

การตรวจสอบ

* โปรดทำการตรวจสอบและทำเครื่องหมายลงในช่องข้างล่างนี้ (Please check and Tick in The Boxes Below)

เครื่องหมาย(Mark) (/) เรียบร้อยดี (Satisfactory) (X) Need repair/Adjust ต้องซ่อม/แก้ไข

No. ลำดับ	Fire Extinguisher type ชนิดของถังดับเพลิง	Location สถานที่ติดตั้ง	Cylinder No. หมายเลขถัง	Pressure Gauge เกจวัดความดันถัง	Hose สาย	Pin สลัก	Clean ความสะอาด	Condition สภาพตู้
23	DRY CHEMICAL	หน้าลิฟต์ชั้น 19	045	/	/	/	/	N/A
24	DRY CHEMICAL	หน้าลิฟต์ชั้น 20	046	/	/	/	/	N/A
25	DRY CHEMICAL	หน้าลิฟต์ชั้น 21	047	/	/	/	/	N/A
26	DRY CHEMICAL	หน้าลิฟต์ชั้น 22	048	/	/	/	/	N/A
27	DRY CHEMICAL	หน้าลิฟต์ชั้น 23	049	/	/	/	/	N/A
28	DRY CHEMICAL	หน้าลิฟต์ชั้น 24	050	/	/	/	/	N/A
29	DRY CHEMICAL	หน้าลิฟต์ชั้น 25	051	/	/	/	/	N/A
30	DRY CHEMICAL	หน้าลิฟต์ชั้น 26	052	/	/	/	/	N/A
31	DRY CHEMICAL	หน้าลิฟต์ชั้น 27	053	/	/	/	/	N/A
32	DRY CHEMICAL	หน้าลิฟต์ชั้น 28	054	/	/	/	/	N/A
33	DRY CHEMICAL	หน้าลิฟต์ชั้น 29	055	/	/	/	/	N/A
34	DRY CHEMICAL	หน้าลิฟต์ชั้น 30	056	/	/	/	/	N/A
35	DRY CHEMICAL	หน้าลิฟต์ชั้น 31	057	/	/	/	/	N/A
36	DRY CHEMICAL	หน้าลิฟต์ชั้น 32	058	/	/	/	/	N/A
37	DRY CHEMICAL	หน้าลิฟต์ชั้น 33	059	/	/	/	/	N/A
38	DRY CHEMICAL	หน้าลิฟต์ชั้น 34	060	/	/	/	/	N/A
39	DRY CHEMICAL	หน้าลิฟต์ชั้น 35	061	/	/	/	/	N/A
40	DRY CHEMICAL	หน้าลิฟต์ชั้น 36	062	/	/	/	/	N/A

จำนวนถังดับเพลิงทั้งหมด 62 ไบ

(Total Fire Extinguishers) (Cylinders)

วันที่ตรวจ

Date Check 5/02/2565

Check by :

อ.พิรุณ
(นายอนิรุจน์ ม่วงสำเภา)

จป.โครงการ

Safety officer

โครงการ(Project) : Noble State Sukhumvit 39 (J-181)

ระหว่างวันที่ : 5 กุมภาพันธ์ 2565

การตรวจสอบ

* โปรดทำการตรวจสอบและทำเครื่องหมายลงในช่องข้างล่างนี้ (Please check and Tick in The Boxes Below)

เครื่องหมาย(Mark) (/) เรียบร้อยดี (Satisfactory)

(X) Need repair/Adjust ต้องซ่อม/แก้ไข

No. ลำดับ	Fire Extinguisher type ชนิดของถังดับเพลิง	Location สถานที่ติดตั้ง	Cylinder No. หมายเลขถัง	Pressure Gauge เกจวัดความดันถัง	Hose สาย	Pin สลัก	Clean ความสะอาด	Condition สภาพตู้
1	DRY CHEMICAL	บันไดชั้น 6 ST-1	023	/	/	/	/	N/A
2	DRY CHEMICAL	บันไดชั้น 6 ST- 2	024	/	/	/	/	N/A
3	DRY CHEMICAL	บันไดชั้น 7 ST- 1	025	/	/	/	/	N/A
4	DRY CHEMICAL	บันไดชั้น 7 ST- 2	026	/	/	/	/	N/A
5	DRY CHEMICAL	บันไดชั้น 8 ST- 1	027	/	/	/	/	N/A
6	DRY CHEMICAL	บันไดชั้น 8 ST- 2	028	/	/	/	/	N/A
7	DRY CHEMICAL	บันไดชั้น 9 ST- 1	029	/	/	/	/	N/A
8	DRY CHEMICAL	บันไดชั้น 9 ST- 2	030	/	/	/	/	N/A
9	DRY CHEMICAL	บันไดชั้น 10 ST- 1	031	/	/	/	/	N/A
10	DRY CHEMICAL	บันไดชั้น 10 ST- 2	032	/	/	/	/	N/A
11	DRY CHEMICAL	บันไดชั้น 11 ST- 1	033	/	/	/	/	N/A
12	DRY CHEMICAL	บันไดชั้น 11 ST- 2	034	/	/	/	/	N/A
13	DRY CHEMICAL	บันไดชั้น 12 ST- 1	035	/	/	/	/	N/A
14	DRY CHEMICAL	บันไดชั้น 12 ST- 2	036	/	/	/	/	N/A
15	DRY CHEMICAL	บันไดชั้น 13 ST- 1	037	/	/	/	/	N/A
16	DRY CHEMICAL	บันไดชั้น 13 ST- 2	038	/	/	/	/	N/A
17	DRY CHEMICAL	บันไดชั้น 14 ST- 1	039	/	/	/	/	N/A
18	DRY CHEMICAL	บันไดชั้น 14 ST- 2	040	/	/	/	/	N/A
19	DRY CHEMICAL	หน้าลิฟต์ชั้น 15	041	/	/	/	/	N/A
20	DRY CHEMICAL	หน้าลิฟต์ชั้น 16	042	/	/	/	/	N/A
21	DRY CHEMICAL	หน้าลิฟต์ชั้น 17	043	/	/	/	/	N/A
22	DRY CHEMICAL	หน้าลิฟต์ชั้น 18	044	/	/	/	/	N/A

ต่อ →

โครงการ(Project) : Noble State Sukhumvit 39 (J-181)

ระหว่างวันที่ : 5 กุมภาพันธ์ 2565

การตรวจสอบ

* โปรดทำการตรวจสอบและทำเครื่องหมายลงในช่องข้างล่างนี้ (Please check and Tick in The Boxes Below)

เครื่องหมาย(Mark) (/) เรียบร้อยดี (Satisfactory) (X) Need repair/Adjust ต้องซ่อม/แก้ไข

No. ลำดับ	Fire Extinguisher type ชนิดของถังดับเพลิง	Location สถานที่ติดตั้ง	Cylinder No. หมายเลขถัง	Pressure Gauge เกจวัดความดันถัง	Hose สาย	Pin สลัก	Clean ความสะอาด	Condition สภาพตู้
1	DRY CHEMICAL	ปัอม รปภ.จุดที่ 1	001	✓	✓	✓	✓	N/A
2	DRY CHEMICAL	ปัอม รปภ.จุดที่ 2	002	✓	✓	✓	✓	N/A
3	DRY CHEMICAL	ห้องรับประทานอาหาร JWS	003	✓	✓	✓	✓	N/A
4	DRY CHEMICAL	บันไดทางขึ้นชั้น 2 ออฟฟิศ	004	✓	✓	✓	✓	N/A
5	DRY CHEMICAL	หน้าห้องประชุม	005	✓	✓	✓	✓	N/A
6	DRY CHEMICAL	ที่สูบบุหรี่ชั้น G	006	✓	✓	✓	✓	N/A
7	DRY CHEMICAL	ที่เก็บน้ำมันดีเซล ชั้น G	007	✓	✓	✓	✓	N/A
8	DRY CHEMICAL	ที่เก็บถังแก๊ส ชั้น G	008	✓	✓	✓	✓	N/A
9	DRY CHEMICAL	PASSENGER HOIST No.1	009	✓	✓	✓	✓	N/A
10	DRY CHEMICAL	PASSENGER HOIST No.2	010	✓	✓	✓	✓	N/A
11	DRY CHEMICAL	TOWER CRANE TC - 1	011	✓	✓	✓	✓	N/A
12	DRY CHEMICAL	TOWER CRANE TC - 2	012	✓	✓	✓	✓	N/A
13	DRY CHEMICAL	บันไดชั้น 1 ST- 1	013	✓	✓	✓	✓	N/A
14	DRY CHEMICAL	บันไดชั้น 1 ST- 2	014	✓	✓	✓	✓	N/A
15	DRY CHEMICAL	บันไดชั้น 2 ST- 1	015	✓	✓	✓	✓	N/A
16	DRY CHEMICAL	บันไดชั้น 2 ST- 2	016	✓	✓	✓	✓	N/A
17	DRY CHEMICAL	บันไดชั้น 3 ST- 1	017	✓	✓	✓	✓	N/A
18	DRY CHEMICAL	บันไดชั้น 3 ST- 2	018	✓	✓	✓	✓	N/A
19	DRY CHEMICAL	บันไดชั้น 4 ST- 1	019	✓	✓	✓	✓	N/A
20	DRY CHEMICAL	บันไดชั้น 4 ST- 2	020	✓	✓	✓	✓	N/A
21	DRY CHEMICAL	บันไดชั้น 5 ST- 1	021	✓	✓	✓	✓	N/A
22	DRY CHEMICAL	บันไดชั้น 5 ST- 2	022	✓	✓	✓	✓	N/A

ต่อ →

โครงการ(Project) : Noble State Sukhumvit 39 (J-181)

ระหว่างวันที่ : 12 มีนาคม 2565

การตรวจสอบ

* โปรดทำการตรวจสอบและทำเครื่องหมายลงในช่องข้างล่างนี้ (Please check and Tick in The Boxes Below)

เครื่องหมาย(Mark) (/) เรียบร้อยดี (Satisfactory)

(X) Need repair/Adjust ต้องซ่อม/แก้ไข

No.	Fire Extinguisher type	Location	Cylinder No.	Pressure Gauge	Hose	Pin	Clean	Condition
ลำดับ	ชนิดของถังดับเพลิง	สถานที่ติดตั้ง	หมายเลขถัง	เกจวัดความดันถัง	สาย	สลัก	ความสะอาด	สภาพตู้
23	DRY CHEMICAL	หน้าลิฟต์ชั้น 19	045	✓	✓	✓	✓	N/A
24	DRY CHEMICAL	หน้าลิฟต์ชั้น 20	046	✓	✓	✓	✓	N/A
25	DRY CHEMICAL	หน้าลิฟต์ชั้น 21	047	✓	✓	✓	✓	N/A
26	DRY CHEMICAL	หน้าลิฟต์ชั้น 22	048	✓	✓	✓	✓	N/A
27	DRY CHEMICAL	หน้าลิฟต์ชั้น 23	049	✓	✓	✓	✓	N/A
28	DRY CHEMICAL	หน้าลิฟต์ชั้น 24	050	✓	✓	✓	✓	N/A
29	DRY CHEMICAL	หน้าลิฟต์ชั้น 25	051	✓	✓	✓	✓	N/A
30	DRY CHEMICAL	หน้าลิฟต์ชั้น 26	052	✓	✓	✓	✓	N/A
31	DRY CHEMICAL	หน้าลิฟต์ชั้น 27	053	✓	✓	✓	✓	N/A
32	DRY CHEMICAL	หน้าลิฟต์ชั้น 28	054	✓	✓	✓	✓	N/A
33	DRY CHEMICAL	หน้าลิฟต์ชั้น 29	055	✓	✓	✓	✓	N/A
34	DRY CHEMICAL	หน้าลิฟต์ชั้น 30	056	✓	✓	✓	✓	N/A
35	DRY CHEMICAL	หน้าลิฟต์ชั้น 31	057	✓	✓	✓	✓	N/A
36	DRY CHEMICAL	หน้าลิฟต์ชั้น 32	058	✓	✓	✓	✓	N/A
37	DRY CHEMICAL	หน้าลิฟต์ชั้น 33	059	✓	✓	✓	✓	N/A
38	DRY CHEMICAL	หน้าลิฟต์ชั้น 34	060	✓	✓	✓	✓	N/A
39	DRY CHEMICAL	หน้าลิฟต์ชั้น 35	061	✓	✓	✓	✓	N/A
40	DRY CHEMICAL	หน้าลิฟต์ชั้น 36	062	✓	✓	✓	✓	N/A

จำนวนถังดับเพลิงทั้งหมด 62 ใบ

(Total Fire Extinguishers) (Cylinders)

วันที่ตรวจ

Date Check 12/03/2565

Check by :

อินทิรา

จป.โครงการ

(นายอินทิรา ม่วงสำเภา) Safety officer

โครงการ(Project) : Noble State Sukhumvit 39 (J-181)

ระหว่างวันที่ : 12 มีนาคม 2565

การตรวจสอบ

* โปรดทำการตรวจสอบและทำเครื่องหมายลงในช่องข้างล่างนี้ (Please check and Tick in The Boxes Below)

เครื่องหมาย(Mark) (/) เรียบร้อยดี (Satisfactory)

(X) Need repair/Adjust ต้องซ่อม/แก้ไข

No. ลำดับ	Fire Extinguisher type ชนิดของถังดับเพลิง	Location สถานที่ติดตั้ง	Cylinder No. หมายเลขถัง	Pressure Gauge เกจวัดความดันถัง	Hose สาย	Pin สลัก	Clean ความสะอาด	Condition สภาพตู้
1	DRY CHEMICAL	บันไดชั้น 6 ST-1	023	✓	✓	✓		N/A
2	DRY CHEMICAL	บันไดชั้น 6 ST- 2	024	✓	✓	✓	✓	N/A
3	DRY CHEMICAL	บันไดชั้น 7 ST- 1	025	✓	✓	✓	✓	N/A
4	DRY CHEMICAL	บันไดชั้น 7 ST- 2	026	✓	✓	✓	✓	N/A
5	DRY CHEMICAL	บันไดชั้น 8 ST- 1	027	✓	✓	✓	✓	N/A
6	DRY CHEMICAL	บันไดชั้น 8 ST- 2	028	✓	✓	✓	✓	N/A
7	DRY CHEMICAL	บันไดชั้น 9 ST- 1	029	✓	✓	✓	✓	N/A
8	DRY CHEMICAL	บันไดชั้น 9 ST- 2	030	✓	✓	✓	✓	N/A
9	DRY CHEMICAL	บันไดชั้น 10 ST- 1	031	✓	✓	✓	✓	N/A
10	DRY CHEMICAL	บันไดชั้น 10 ST- 2	032	✓	✓	✓	✓	N/A
11	DRY CHEMICAL	บันไดชั้น 11 ST- 1	033	✓	✓	✓	✓	N/A
12	DRY CHEMICAL	บันไดชั้น 11 ST- 2	034	✓	✓	✓	✓	N/A
13	DRY CHEMICAL	บันไดชั้น 12 ST- 1	035	✓	✓	✓	✓	N/A
14	DRY CHEMICAL	บันไดชั้น 12 ST- 2	036	✓	✓	✓	✓	N/A
15	DRY CHEMICAL	บันไดชั้น 13 ST- 1	037	✓	✓	✓	✓	N/A
16	DRY CHEMICAL	บันไดชั้น 13 ST- 2	038	✓	✓	✓	✓	N/A
17	DRY CHEMICAL	บันไดชั้น 14 ST- 1	039	✓	✓	✓	✓	N/A
18	DRY CHEMICAL	บันไดชั้น 14 ST- 2	040	✓	✓	✓	✓	N/A
19	DRY CHEMICAL	หน้าลิฟต์ชั้น 15	041	✓	✓	✓	✓	N/A
20	DRY CHEMICAL	หน้าลิฟต์ชั้น 16	042	✓	✓	✓	✓	N/A
21	DRY CHEMICAL	หน้าลิฟต์ชั้น 17	043	✓	✓	✓	✓	N/A
22	DRY CHEMICAL	หน้าลิฟต์ชั้น 18	044	✓	✓	✓	✓	N/A

ต่อ →

โครงการ(Project) : Noble State Sukhumvit 39 (J-181)

ระหว่างวันที่ : 12 มีนาคม 2565

การตรวจสอบ

* โปรดทำการตรวจสอบและทำเครื่องหมายลงในช่องข้างล่างนี้ (Please check and Tick in The Boxes Below)

เครื่องหมาย(Mark) (/) เรียบร้อยดี (Satisfactory)

(X) Need repair/Adjust ต้องซ่อม/แก้ไข

No. ลำดับ	Fire Extinguisher type ชนิดของถังดับเพลิง	Location สถานที่ติดตั้ง	Cylinder No. หมายเลขถัง	Pressure Gauge เกจวัดความดันถัง	Hose สาย	Pin สลัก	Clean ความสะอาด	Condition สภาพตู้
1	DRY CHEMICAL	ปัอม รปภ.จุดที่ 1	001	/	/	/	/	N/A
2	DRY CHEMICAL	ปัอม รปภ.จุดที่ 2	002	/	/	/	/	N/A
3	DRY CHEMICAL	ห้องรับประทานอาหาร JWS	003	/	/	/	/	N/A
4	DRY CHEMICAL	บันไดทางขึ้นชั้น 2 ออฟฟิศ	004	/	/	/	/	N/A
5	DRY CHEMICAL	หน้าห้องประชุม	005	/	/	/	/	N/A
6	DRY CHEMICAL	ที่สูบบุหรี่ชั้น G	006	/	/	/	/	N/A
7	DRY CHEMICAL	ที่เก็บน้ำมันดีเซล ชั้น G	007	/	/	/	/	N/A
8	DRY CHEMICAL	ที่เก็บถังแก๊ส ชั้น G	008	/	/	/	/	N/A
9	DRY CHEMICAL	PASSENGER HOIST No.1	009	/	/	/	/	N/A
10	DRY CHEMICAL	PASSENGER HOIST No.2	010	/	/	/	/	N/A
11	DRY CHEMICAL	TOWER CRANE TC - 1	011	/	/	/	/	N/A
12	DRY CHEMICAL	TOWER CRANE TC - 2	012	/	/	/	/	N/A
13	DRY CHEMICAL	บันไดชั้น 1 ST- 1	013	/	/	/	/	N/A
14	DRY CHEMICAL	บันไดชั้น 1 ST- 2	014	/	/	/	/	N/A
15	DRY CHEMICAL	บันไดชั้น 2 ST- 1	015	/	/	/	/	N/A
16	DRY CHEMICAL	บันไดชั้น 2 ST- 2	016	/	/	/	/	N/A
17	DRY CHEMICAL	บันไดชั้น 3 ST- 1	017	/	/	/	/	N/A
18	DRY CHEMICAL	บันไดชั้น 3 ST- 2	018	/	/	/	/	N/A
19	DRY CHEMICAL	บันไดชั้น 4 ST- 1	019	/	/	/	/	N/A
20	DRY CHEMICAL	บันไดชั้น 4 ST- 2	020	/	/	/	/	N/A
21	DRY CHEMICAL	บันไดชั้น 5 ST- 1	021	/	/	/	/	N/A
22	DRY CHEMICAL	บันไดชั้น 5 ST- 2	022	/	/	/	/	N/A

ต่อ →

โครงการ(Project) : Noble State Sukhumvit 39 (J-181)

ระหว่างวันที่ : 5 เมษายน 2569

การตรวจสอบ

* โปรดทำการตรวจสอบและทำเครื่องหมายลงในช่องข้างล่างนี้ (Please check and Tick in The Boxes Below)

เครื่องหมาย(Mark) (/) เรียบร้อยดี (Satisfactory) (X) Need repair/Adjust ต้องซ่อม/แก้ไข

No. ลำดับ	Fire Extinguisher type ชนิดของถังดับเพลิง	Location สถานที่ติดตั้ง	Cylinder No. หมายเลขถัง	Pressure Gauge เกจวัดความดันถัง	Hose สาย	Pin สลัก	Clean ความสะอาด	Condition สภาพตู้
23	DRY CHEMICAL	บันไดชั้น 30 ST- 1	045	✓	✓	✓	✓	N/A
24	DRY CHEMICAL	บันไดชั้น 30 ST- 2	046	✓	✓	✓	✓	N/A
25	DRY CHEMICAL	บันไดชั้น 31 ST- 1	047	✓	✓	✓	✓	N/A
26	DRY CHEMICAL	บันไดชั้น 31 ST- 2	048	✓	✓	✓	✓	N/A
27	DRY CHEMICAL	บันไดชั้น 32 ST- 1	049	✓	✓	✓	✓	N/A
28	DRY CHEMICAL	บันไดชั้น 32 ST- 2	050	✓	✓	✓	✓	N/A
29	DRY CHEMICAL	บันไดชั้น 33 ST- 1	051	✓	✓	✓	✓	N/A
30	DRY CHEMICAL	บันไดชั้น 33 ST- 2	052	✓	✓	✓	✓	N/A
31	DRY CHEMICAL	บันไดชั้น 34 ST- 1	053	✓	✓	✓	✓	N/A
32	DRY CHEMICAL	บันไดชั้น 34 ST- 2	054	✓	✓	✓	✓	N/A
33	DRY CHEMICAL	บันไดชั้น 35 ST- 1	055	✓	✓	✓	✓	N/A
34	DRY CHEMICAL	บันไดชั้น 35 ST- 2	056	✓	✓	✓	✓	N/A
35	DRY CHEMICAL	บันไดชั้น 36 ST- 1	057	✓	✓	✓	✓	N/A
36	DRY CHEMICAL	บันไดชั้น 36 ST- 2	058	✓	✓	✓	✓	N/A
37	DRY CHEMICAL	บันไดชั้น 37 ST- 1	059	✓	✓	✓	✓	N/A
38	DRY CHEMICAL	บันไดชั้น 37 ST- 2	060	✓	✓	✓	✓	N/A
39	DRY CHEMICAL	บันไดชั้น 38 ST- 1	061	✓	✓	✓	✓	N/A
40	DRY CHEMICAL	บันไดชั้น 38 ST- 2	062	✓	✓	✓	✓	N/A

จำนวนถังดับเพลิงทั้งหมด

62

ใบ

(Total Fire Extinguishers)

(Cylinders)

วันที่ตรวจ

Date Check

5/4/69

Check by :

อินทิรา

จป.โครงการ

(นายอนิรุจน์ ม่วงสำเภา)

Safety officer

โครงการ(Project) : Noble State Sukhumvit 39 (J-181)

ระหว่างวันที่ : 5 เมษายน 2565

การตรวจสอบ

* โปรดทำการตรวจสอบและทำเครื่องหมายลงในช่องข้างล่างนี้ (Please check and Tick in The Boxes Below)

เครื่องหมาย(Mark) (/) เรียบร้อยดี (Satisfactory)

(X) Need repair/Adjust ต้องซ่อม/แก้ไข

No. ลำดับ	Fire Extinguisher type ชนิดของถังดับเพลิง	Location สถานที่ติดตั้ง	Cylinder No. หมายเลขถัง	Pressure Gauge เกจวัดความดันถัง	Hose สาย	Pin สลัก	Clean ความสะอาด	Condition สภาพตู้
1	DRY CHEMICAL	บันไดชั้น 19 ST-1	023	✓	✓	✓	✓	N/A
2	DRY CHEMICAL	บันไดชั้น 19 ST- 2	024	✓	✓	✓	✓	N/A
3	DRY CHEMICAL	บันไดชั้น 20 ST- 1	025	✓	✓	✓	✓	N/A
4	DRY CHEMICAL	บันไดชั้น 20 ST- 2	026	✓	✓	✓	✓	N/A
5	DRY CHEMICAL	บันไดชั้น 21 ST- 1	027	✓	✓	✓	✓	N/A
6	DRY CHEMICAL	บันไดชั้น 21 ST- 2	028	✓	✓	✓	✓	N/A
7	DRY CHEMICAL	บันไดชั้น 22 ST- 1	029	✓	✓	✓	✓	N/A
8	DRY CHEMICAL	บันไดชั้น 22 ST- 2	030	✓	✓	✓	✓	N/A
9	DRY CHEMICAL	บันไดชั้น 23 ST- 1	031	✓	✓	✓	✓	N/A
10	DRY CHEMICAL	บันไดชั้น 23 ST- 2	032	✓	✓	✓	✓	N/A
11	DRY CHEMICAL	บันไดชั้น 24 ST- 1	033	✓	✓	✓	✓	N/A
12	DRY CHEMICAL	บันไดชั้น 24 ST- 2	034	✓	✓	✓	✓	N/A
13	DRY CHEMICAL	บันไดชั้น 25 ST- 1	035	✓	✓	✓	✓	N/A
14	DRY CHEMICAL	บันไดชั้น 25 ST- 2	036	✓	✓	✓	✓	N/A
15	DRY CHEMICAL	บันไดชั้น 26 ST- 1	037	✓	✓	✓	✓	N/A
16	DRY CHEMICAL	บันไดชั้น 26 ST- 2	038	✓	✓	✓	✓	N/A
17	DRY CHEMICAL	บันไดชั้น 27 ST- 1	039	✓	✓	✓	✓	N/A
18	DRY CHEMICAL	บันไดชั้น 27 ST- 2	040	✓	✓	✓	✓	N/A
19	DRY CHEMICAL	บันไดชั้น 28 ST- 1	041	✓	✓	✓	✓	N/A
20	DRY CHEMICAL	บันไดชั้น 28 ST- 2	042	✓	✓	✓	✓	N/A
21	DRY CHEMICAL	บันไดชั้น 29 ST- 1	043	✓	✓	✓	✓	N/A
22	DRY CHEMICAL	บันไดชั้น 29 ST- 2	044	✓	✓	✓	✓	N/A

ต่อ →

โครงการ(Project) : Noble State Sukhumvit 39 (J-181)

ระหว่างวันที่: 5 เมษายน 2565

การตรวจสอบ

* โปรดทำการตรวจสอบและทำเครื่องหมายลงในช่องข้างล่างนี้ (Please check and Tick in The Boxes Below)

เครื่องหมาย(Mark) (/) เรียบร้อยดี (Satisfactory)

(X) Need repair/Adjust ต้องซ่อม/แก้ไข

No. ลำดับ	Fire Extinguisher type ชนิดของถังดับเพลิง	Location สถานที่ติดตั้ง	Cylinder No. หมายเลขถัง	Pressure Gauge เกจวัดความดันถัง	Hose สาย	Pin สลัก	Clean ความสะอาด	Condition สภาพตู้
1	DRY CHEMICAL	บันไดชั้น 8 ST-1	023	✓	✓	✓	✓	N/A
2	DRY CHEMICAL	บันไดชั้น 8 ST- 2	024	✓	✓	✓	✓	N/A
3	DRY CHEMICAL	บันไดชั้น 9 ST- 1	025	✓	✓	✓	✓	N/A
4	DRY CHEMICAL	บันไดชั้น 9 ST- 2	026	✓	✓	✓	✓	N/A
5	DRY CHEMICAL	บันไดชั้น 10 ST- 1	027	✓	✓	✓	✓	N/A
6	DRY CHEMICAL	บันไดชั้น 10 ST- 2	028	✓	✓	✓	✓	N/A
7	DRY CHEMICAL	บันไดชั้น 11 ST- 1	029	✓	✓	✓	✓	N/A
8	DRY CHEMICAL	บันไดชั้น 11 ST- 2	030	✓	✓	✓	✓	N/A
9	DRY CHEMICAL	บันไดชั้น 12 ST- 1	031	✓	✓	✓	✓	N/A
10	DRY CHEMICAL	บันไดชั้น 12 ST- 2	032	✓	✓	✓	✓	N/A
11	DRY CHEMICAL	บันไดชั้น 13 ST- 1	033	✓	✓	✓	✓	N/A
12	DRY CHEMICAL	บันไดชั้น 13 ST- 2	034	✓	✓	✓	✓	N/A
13	DRY CHEMICAL	บันไดชั้น 14 ST- 1	035	✓	✓	✓	✓	N/A
14	DRY CHEMICAL	บันไดชั้น 14 ST- 2	036	✓	✓	✓	✓	N/A
15	DRY CHEMICAL	บันไดชั้น 15 ST- 1	037	✓	✓	✓	✓	N/A
16	DRY CHEMICAL	บันไดชั้น 15 ST- 2	038	✓	✓	✓	✓	N/A
17	DRY CHEMICAL	บันไดชั้น 16 ST- 1	039	✓	✓	✓	✓	N/A
18	DRY CHEMICAL	บันไดชั้น 16 ST- 2	040	✓	✓	✓	✓	N/A
19	DRY CHEMICAL	บันไดชั้น 17 ST- 1	041	✓	✓	✓	✓	N/A
20	DRY CHEMICAL	บันไดชั้น 17 ST- 2	042	✓	✓	✓	✓	N/A
21	DRY CHEMICAL	บันไดชั้น 18 ST- 1	043	✓	✓	✓	✓	N/A
22	DRY CHEMICAL	บันไดชั้น 18 ST- 2	044	✓	✓	✓	✓	N/A

ต่อ →

โครงการ(Project) : Noble State Sukhumvit 39 (J-181)

ระหว่างวันที่ : 5 เมษายน 2565

การตรวจสอบ

* โปรดทำการตรวจสอบและทำเครื่องหมายลงในช่องข้างล่างนี้ (Please check and Tick in The Boxes Below)

เครื่องหมาย(Mark) (/) เรียบร้อยดี (Satisfactory)

(X) Need repair/Adjust ต้องซ่อม/แก้ไข

No. ลำดับ	Fire Extinguisher type ชนิดของถังดับเพลิง	Location สถานที่ติดตั้ง	Cylinder No. หมายเลขถัง	Pressure Gauge เกจวัดความดันถัง	Hose สาย	Pin สลัก	Clean ความสะอาด	Condition สภาพตู้
1	DRY CHEMICAL	ป้อม รปภ.จุดที่ 1	001	✓	✓	✓	✓	N/A
2	DRY CHEMICAL	ป้อม รปภ.จุดที่ 2	002	✓	✓	✓	✓	N/A
3	DRY CHEMICAL	ห้องรับประทานอาหาร JWS	003	✓	✓	✓	✓	N/A
4	DRY CHEMICAL	บันไดทางขึ้นชั้น 2 ออฟฟิศ	004	✓	✓	✓	✓	N/A
5	DRY CHEMICAL	หน้าห้องประชุม	005	✓	✓	✓	✓	N/A
6	DRY CHEMICAL	ที่สูบบุหรี่ชั้น G	006	✓	✓	✓	✓	N/A
7	DRY CHEMICAL	ที่เก็บน้ำมันดีเซล ชั้น G	007	✓	✓	✓	✓	N/A
8	DRY CHEMICAL	ที่เก็บถังแก๊ส ชั้น G	008	✓	✓	✓	✓	N/A
9	DRY CHEMICAL	บันไดชั้น 1 ST- 1	009	✓	✓	✓	✓	N/A
10	DRY CHEMICAL	บันไดชั้น 1 ST- 2	010	✓	✓	✓	✓	N/A
11	DRY CHEMICAL	บันไดชั้น 2 ST- 1	011	✓	✓	✓	✓	N/A
12	DRY CHEMICAL	บันไดชั้น 2 ST- 2	012	✓	✓	✓	✓	N/A
13	DRY CHEMICAL	บันไดชั้น 3 ST- 1	013	✓	✓	✓	✓	N/A
14	DRY CHEMICAL	บันไดชั้น 3 ST- 2	014	✓	✓	✓	✓	N/A
15	DRY CHEMICAL	บันไดชั้น 4 ST- 1	015	✓	✓	✓	✓	N/A
16	DRY CHEMICAL	บันไดชั้น 4 ST- 2	016	✓	✓	✓	✓	N/A
17	DRY CHEMICAL	บันไดชั้น 5 ST- 1	017	✓	✓	✓	✓	N/A
18	DRY CHEMICAL	บันไดชั้น 5 ST- 2	018	✓	✓	✓	✓	N/A
19	DRY CHEMICAL	บันไดชั้น 6 ST- 1	019	✓	✓	✓	✓	N/A
20	DRY CHEMICAL	บันไดชั้น 6 ST- 2	020	✓	✓	✓	✓	N/A
21	DRY CHEMICAL	บันไดชั้น 7 ST- 1	021	✓	✓	✓	✓	N/A
22	DRY CHEMICAL	บันไดชั้น 7 ST- 2	022	✓	✓	✓	✓	N/A

ต่อ →

โครงการ(Project) : Noble State Sukhumvit 39 (J-181)

ระหว่างวันที่ : 9 พฤศจิกายน

การตรวจสอบ

* โปรดทำการตรวจสอบและทำเครื่องหมายลงในช่องข้างล่างนี้ (Please check and Tick in The Boxes Below)

เครื่องหมาย(Mark) (/) เรียบร้อยดี (Satisfactory)

(X) Need repair/Adjust ต้องซ่อม/แก้ไข

No.	Fire Extinguisher type	Location	Cylinder No.	Pressure Gauge	Hose	Pin	Clean	Condition
ลำดับ	ชนิดของถังดับเพลิง	สถานที่ติดตั้ง	หมายเลขถัง	เกจวัดความดันถัง	สาย	สลัก	ความสะอาด	สภาพตู้
23	DRY CHEMICAL	บันไดชั้น 30 ST- 1	045	✓	✓	✓	✓	N/A
24	DRY CHEMICAL	บันไดชั้น 30 ST- 2	046	✓	✓	✓	✓	N/A
25	DRY CHEMICAL	บันไดชั้น 31 ST- 1	047	✓	✓	✓	✓	N/A
26	DRY CHEMICAL	บันไดชั้น 31 ST- 2	048	✓	✓	✓	✓	N/A
27	DRY CHEMICAL	บันไดชั้น 32 ST- 1	049	✓	✓	✓	✓	N/A
28	DRY CHEMICAL	บันไดชั้น 32 ST- 2	050	✓	✓	✓	✓	N/A
29	DRY CHEMICAL	บันไดชั้น 33 ST- 1	051	✓	✓	✓	✓	N/A
30	DRY CHEMICAL	บันไดชั้น 33 ST- 2	052	✓	✓	✓	✓	N/A
31	DRY CHEMICAL	บันไดชั้น 34 ST- 1	053	✓	✓	✓	✓	N/A
32	DRY CHEMICAL	บันไดชั้น 34 ST- 2	054	✓	✓	✓	✓	N/A
33	DRY CHEMICAL	บันไดชั้น 35 ST- 1	055	✓	✓	✓	✓	N/A
34	DRY CHEMICAL	บันไดชั้น 35 ST- 2	056	✓	✓	✓	✓	N/A
35	DRY CHEMICAL	บันไดชั้น 36 ST- 1	057	✓	✓	✓	✓	N/A
36	DRY CHEMICAL	บันไดชั้น 36 ST- 2	058	✓	✓	✓	✓	N/A
37	DRY CHEMICAL	บันไดชั้น 37 ST- 1	059	✓	✓	✓	✓	N/A
38	DRY CHEMICAL	บันไดชั้น 37 ST- 2	060	✓	✓	✓	✓	N/A
39	DRY CHEMICAL	บันไดชั้น 38 ST- 1	061	✓	✓	✓	✓	N/A
40	DRY CHEMICAL	บันไดชั้น 38 ST- 2	062	✓	✓	✓	✓	N/A

จำนวนถังดับเพลิงทั้งหมด

62

ใบ

(Total Fire Extinguishers)

(Cylinders)

วันที่ตรวจ

Date Check

9/11/65

Check by :

จป.โครงการ

(นายอนิรุจน์ ม่วงสำเภา)

Safety officer

โครงการ(Project) : Noble State Sukhumvit 39 (J-181)

ระหว่างวันที่ : ๑ พฤษภาคม ๒๕๖๕

การตรวจสอบ

* โปรดทำการตรวจสอบและทำเครื่องหมายลงในช่องข้างล่างนี้ (Please check and Tick in The Boxes Below)

เครื่องหมาย(Mark) (/) เรียบร้อยดี (Satisfactory)

(X) Need repair/Adjust ต้องซ่อม/แก้ไข

No. ลำดับ	Fire Extinguisher type ชนิดของถังดับเพลิง	Location สถานที่ติดตั้ง	Cylinder No. หมายเลขถัง	Pressure Gauge เกจวัดความดันถัง	Hose สาย	Pin สลัก	Clean ความสะอาด	Condition สภาพตู้
1	DRY CHEMICAL	บันไดชั้น 19 ST-1	023	✓	✓	✓	✓	N/A
2	DRY CHEMICAL	บันไดชั้น 19 ST- 2	024	✓	✓	✓	✓	N/A
3	DRY CHEMICAL	บันไดชั้น 20 ST- 1	025	✓	✓	✓	✓	N/A
4	DRY CHEMICAL	บันไดชั้น 20 ST- 2	026	✓	✓	✓	✓	N/A
5	DRY CHEMICAL	บันไดชั้น 21 ST- 1	027	✓	✓	✓	✓	N/A
6	DRY CHEMICAL	บันไดชั้น 21 ST- 2	028	✓	✓	✓	✓	N/A
7	DRY CHEMICAL	บันไดชั้น 22 ST- 1	029	✓	✓	✓	✓	N/A
8	DRY CHEMICAL	บันไดชั้น 22 ST- 2	030	✓	✓	✓	✓	N/A
9	DRY CHEMICAL	บันไดชั้น 23 ST- 1	031	✓	✓	✓	✓	N/A
10	DRY CHEMICAL	บันไดชั้น 23 ST- 2	032	✓	✓	✓	✓	N/A
11	DRY CHEMICAL	บันไดชั้น 24 ST- 1	033	✓	✓	✓	✓	N/A
12	DRY CHEMICAL	บันไดชั้น 24 ST- 2	034	✓	✓	✓	✓	N/A
13	DRY CHEMICAL	บันไดชั้น 25 ST- 1	035	✓	✓	✓	✓	N/A
14	DRY CHEMICAL	บันไดชั้น 25 ST- 2	036	✓	✓	✓	✓	N/A
15	DRY CHEMICAL	บันไดชั้น 26 ST- 1	037	✓	✓	✓	✓	N/A
16	DRY CHEMICAL	บันไดชั้น 26 ST- 2	038	✓	✓	✓	✓	N/A
17	DRY CHEMICAL	บันไดชั้น 27 ST- 1	039	✓	✓	✓	✓	N/A
18	DRY CHEMICAL	บันไดชั้น 27 ST- 2	040	✓	✓	✓	✓	N/A
19	DRY CHEMICAL	บันไดชั้น 28 ST- 1	041	✓	✓	✓	✓	N/A
20	DRY CHEMICAL	บันไดชั้น 28 ST- 2	042	✓	✓	✓	✓	N/A
21	DRY CHEMICAL	บันไดชั้น 29 ST- 1	043	✓	✓	✓	✓	N/A
22	DRY CHEMICAL	บันไดชั้น 29 ST- 2	044	✓	✓	✓	✓	N/A

ต่อ →

โครงการ(Project) : Noble State Sukhumvit 39 (J-181)

ระหว่างวันที่ : ๑ พฤษภาคม ๒๕๖๕

การตรวจสอบ

* โปรดทำการตรวจสอบและทำเครื่องหมายลงในช่องข้างล่างนี้ (Please check and Tick in The Boxes Below)

เครื่องหมาย(Mark) (/) เรียบร้อยดี (Satisfactory)

(X) Need repair/Adjust ต้องซ่อม/แก้ไข

No. ลำดับ	Fire Extinguisher type ชนิดของถังดับเพลิง	Location สถานที่ติดตั้ง	Cylinder No. หมายเลขถัง	Pressure Gauge เกจวัดความดันถัง	Hose สาย	Pin สลัก	Clean ความสะอาด	Condition สภาพตู้
1	DRY CHEMICAL	บันไดชั้น 8 ST-1	023	✓	✓	✓	✓	N/A
2	DRY CHEMICAL	บันไดชั้น 8 ST- 2	024	✓	✓	✓	✓	N/A
3	DRY CHEMICAL	บันไดชั้น 9 ST- 1	025	✓	✓	✓	✓	N/A
4	DRY CHEMICAL	บันไดชั้น 9 ST- 2	026	✓	✓	✓	✓	N/A
5	DRY CHEMICAL	บันไดชั้น 10 ST- 1	027	✓	✓	✓	✓	N/A
6	DRY CHEMICAL	บันไดชั้น 10 ST- 2	028	✓	✓	✓	✓	N/A
7	DRY CHEMICAL	บันไดชั้น 11 ST- 1	029	✓	✓	✓	✓	N/A
8	DRY CHEMICAL	บันไดชั้น 11 ST- 2	030	✓	✓	✓	✓	N/A
9	DRY CHEMICAL	บันไดชั้น 12 ST- 1	031	✓	✓	✓	✓	N/A
10	DRY CHEMICAL	บันไดชั้น 12 ST- 2	032	✓	✓	✓	✓	N/A
11	DRY CHEMICAL	บันไดชั้น 13 ST- 1	033	✓	✓	✓	✓	N/A
12	DRY CHEMICAL	บันไดชั้น 13 ST- 2	034	✓	✓	✓	✓	N/A
13	DRY CHEMICAL	บันไดชั้น 14 ST- 1	035	✓	✓	✓	✓	N/A
14	DRY CHEMICAL	บันไดชั้น 14 ST- 2	036	✓	✓	✓	✓	N/A
15	DRY CHEMICAL	บันไดชั้น 15 ST- 1	037	✓	✓	✓	✓	N/A
16	DRY CHEMICAL	บันไดชั้น 15 ST- 2	038	✓	✓	✓	✓	N/A
17	DRY CHEMICAL	บันไดชั้น 16 ST- 1	039	✓	✓	✓	✓	N/A
18	DRY CHEMICAL	บันไดชั้น 16 ST- 2	040	✓	✓	✓	✓	N/A
19	DRY CHEMICAL	บันไดชั้น 17 ST- 1	041	✓	✓	✓	✓	N/A
20	DRY CHEMICAL	บันไดชั้น 17 ST- 2	042	✓	✓	✓	✓	N/A
21	DRY CHEMICAL	บันไดชั้น 18 ST- 1	043	✓	✓	✓	✓	N/A
22	DRY CHEMICAL	บันไดชั้น 18 ST- 2	044	✓	✓	✓	✓	N/A

ต่อ →

โครงการ(Project) : Noble State Sukhumvit 39 (J-181)

ระหว่างวันที่ : ๑ พฤษภาคม ๒๕๖๕

การตรวจสอบ

* โปรดทำการตรวจสอบและทำเครื่องหมายลงในช่องข้างล่างนี้ (Please check and Tick in The Boxes Below)

เครื่องหมาย(Mark) (/) เรียบร้อยดี (Satisfactory)

(X) Need repair/Adjust ต้องซ่อม/แก้ไข

No. ลำดับ	Fire Extinguisher type ชนิดของถังดับเพลิง	Location สถานที่ติดตั้ง	Cylinder No. หมายเลขถัง	Pressure Gauge เกจวัดความดันถัง	Hose สาย	Pin สลัก	Clean ความสะอาด	Condition สภาพตู้
1	DRY CHEMICAL	ปัอม รปภ.จุดที่ 1	001	✓	✓	✓	✓	N/A
2	DRY CHEMICAL	ปัอม รปภ.จุดที่ 2	002	✓	✓	✓	✓	N/A
3	DRY CHEMICAL	ห้องรับประทานอาหาร JWS	003	✓	✓	✓	✓	N/A
4	DRY CHEMICAL	บันไดทางขึ้นชั้น 2 ออฟฟิศ	004	✓	✓	✓	✓	N/A
5	DRY CHEMICAL	หน้าห้องประชุม	005	✓	✓	✓	✓	N/A
6	DRY CHEMICAL	ที่สูบบุหรี่ชั้น G	006	✓	✓	✓	✓	N/A
7	DRY CHEMICAL	ที่เก็บน้ำมันดีเซล ชั้น G	007	✓	✓	✓	✓	N/A
8	DRY CHEMICAL	ที่เก็บถังแก๊ส ชั้น G	008	✓	✓	✓	✓	N/A
9	DRY CHEMICAL	บันไดชั้น 1 ST- 1	009	✓	✓	✓	✓	N/A
10	DRY CHEMICAL	บันไดชั้น 1 ST- 2	010	✓	✓	✓	✓	N/A
11	DRY CHEMICAL	บันไดชั้น 2 ST- 1	011	✓	✓	✓	✓	N/A
12	DRY CHEMICAL	บันไดชั้น 2 ST- 2	012	✓	✓	✓	✓	N/A
13	DRY CHEMICAL	บันไดชั้น 3 ST- 1	013	✓	✓	✓	✓	N/A
14	DRY CHEMICAL	บันไดชั้น 3 ST- 2	014	✓	✓	✓	✓	N/A
15	DRY CHEMICAL	บันไดชั้น 4 ST- 1	015	✓	✓	✓	✓	N/A
16	DRY CHEMICAL	บันไดชั้น 4 ST- 2	016	✓	✓	✓	✓	N/A
17	DRY CHEMICAL	บันไดชั้น 5 ST- 1	017	✓	✓	✓	✓	N/A
18	DRY CHEMICAL	บันไดชั้น 5 ST- 2	018	✓	✓	✓	✓	N/A
19	DRY CHEMICAL	บันไดชั้น 6 ST- 1	019	✓	✓	✓	✓	N/A
20	DRY CHEMICAL	บันไดชั้น 6 ST- 2	020	✓	✓	✓	✓	N/A
21	DRY CHEMICAL	บันไดชั้น 7 ST- 1	021	✓	✓	✓	✓	N/A
22	DRY CHEMICAL	บันไดชั้น 7 ST- 2	022	✓	✓	✓	✓	N/A

ต่อ →

โครงการ(Project) : Noble State Sukhumvit 39 (J-181)

ระหว่างวันที่ : 6 สิงหาคม 2565

การตรวจสอบ

* โปรดทำการตรวจสอบและทำเครื่องหมายลงในช่องข้างล่างนี้ (Please check and Tick in The Boxes Below)

เครื่องหมาย(Mark) (/) เรียบร้อยดี (Satisfactory)

(X) Need repair/Adjust ต้องซ่อม/แก้ไข

No. ลำดับ	Fire Extinguisher type ชนิดของถังดับเพลิง	Location สถานที่ติดตั้ง	Cylinder No. หมายเลขถัง	Pressure Gauge เกจวัดความดันถัง	Hose สาย	Pin สลัก	Clean ความสะอาด	Condition สภาพตู้
1	DRY CHEMICAL	ปัอม รปภ.จุดที่ 1	001	✓	✓	✓	✓	N/A
2	DRY CHEMICAL	ปัอม รปภ.จุดที่ 2	002	✓	✓	✓	✓	N/A
3	DRY CHEMICAL	ห้องรับประทานอาหาร JWS	003	✓	✓	✓	✓	N/A
4	DRY CHEMICAL	บันไดทางขึ้นชั้น 2 ออฟฟิศ	004	✓	✓	✓	✓	N/A
5	DRY CHEMICAL	หน้าห้องประชุม	005	✓	✓	✓	✓	N/A
6	DRY CHEMICAL	ที่สูบบุหรี่ชั้น G	006	✓	✓	✓	✓	N/A
7	DRY CHEMICAL	ที่เก็บน้ำมันดีเซล ชั้น G	007	✓	✓	✓	✓	N/A
8	DRY CHEMICAL	ที่เก็บถังแก๊ส ชั้น G	008	✓	✓	✓	✓	N/A
9	DRY CHEMICAL	บันไดชั้น 1 ST- 1	009	✓	✓	✓	✓	N/A
10	DRY CHEMICAL	บันไดชั้น 1 ST- 2	010	✓	✓	✓	✓	N/A
11	DRY CHEMICAL	บันไดชั้น 2 ST- 1	011	✓	✓	✓	✓	N/A
12	DRY CHEMICAL	บันไดชั้น 2 ST- 2	012	✓	✓	✓	✓	N/A
13	DRY CHEMICAL	บันไดชั้น 3 ST- 1	013	✓	✓	✓	✓	N/A
14	DRY CHEMICAL	บันไดชั้น 3 ST- 2	014	✓	✓	✓	✓	N/A
15	DRY CHEMICAL	บันไดชั้น 4 ST- 1	015	✓	✓	✓	✓	N/A
16	DRY CHEMICAL	บันไดชั้น 4 ST- 2	016	✓	✓	✓	✓	N/A
17	DRY CHEMICAL	บันไดชั้น 5 ST- 1	017	✓	✓	✓	✓	N/A
18	DRY CHEMICAL	บันไดชั้น 5 ST- 2	018	✓	✓	✓	✓	N/A
19	DRY CHEMICAL	บันไดชั้น 6 ST- 1	019	✓	✓	✓	✓	N/A
20	DRY CHEMICAL	บันไดชั้น 6 ST- 2	020	✓	✓	✓	✓	N/A
21	DRY CHEMICAL	บันไดชั้น 7 ST- 1	021	✓	✓	✓	✓	N/A
22	DRY CHEMICAL	บันไดชั้น 7 ST- 2	022	✓	✓	✓	✓	N/A

ต่อ →

โครงการ(Project) : Noble State Sukhumvit 39 (J-181)

ระหว่างวันที่ : 6 สิงหาคม 2565

การตรวจสอบ

* โปรดทำการตรวจสอบและทำเครื่องหมายลงในช่องข้างล่างนี้ (Please check and Tick in The Boxes Below)

เครื่องหมาย(Mark) (/) เรียบร้อยดี (Satisfactory)

(X) Need repair/Adjust ต้องซ่อม/แก้ไข

No. ลำดับ	Fire Extinguisher type ชนิดของถังดับเพลิง	Location สถานที่ติดตั้ง	Cylinder No. หมายเลขถัง	Pressure Gauge เกจวัดความดันถัง	Hose สาย	Pin สลัก	Clean ความสะอาด	Condition สภาพตู้
1	DRY CHEMICAL	บันไดชั้น 8 ST-1	023	✓	✓	✓	✓	N/A
2	DRY CHEMICAL	บันไดชั้น 8 ST- 2	024	✓	✓	✓	✓	N/A
3	DRY CHEMICAL	บันไดชั้น 9 ST- 1	025	✓	✓	✓	✓	N/A
4	DRY CHEMICAL	บันไดชั้น 9 ST- 2	026	✓	✓	✓	✓	N/A
5	DRY CHEMICAL	บันไดชั้น 10 ST- 1	027	✓	✓	✓	✓	N/A
6	DRY CHEMICAL	บันไดชั้น 10 ST- 2	028	✓	✓	✓	✓	N/A
7	DRY CHEMICAL	บันไดชั้น 11 ST- 1	029	✓	✓	✓	✓	N/A
8	DRY CHEMICAL	บันไดชั้น 11 ST- 2	030	✓	✓	✓	✓	N/A
9	DRY CHEMICAL	บันไดชั้น 12 ST- 1	031	✓	✓	✓	✓	N/A
10	DRY CHEMICAL	บันไดชั้น 12 ST- 2	032	✓	✓	✓	✓	N/A
11	DRY CHEMICAL	บันไดชั้น 13 ST- 1	033	✓	✓	✓	✓	N/A
12	DRY CHEMICAL	บันไดชั้น 13 ST- 2	034	✓	✓	✓	✓	N/A
13	DRY CHEMICAL	บันไดชั้น 14 ST- 1	035	✓	✓	✓	✓	N/A
14	DRY CHEMICAL	บันไดชั้น 14 ST- 2	036	✓	✓	✓	✓	N/A
15	DRY CHEMICAL	บันไดชั้น 15 ST- 1	037	✓	✓	✓	✓	N/A
16	DRY CHEMICAL	บันไดชั้น 15 ST- 2	038	✓	✓	✓	✓	N/A
17	DRY CHEMICAL	บันไดชั้น 16 ST- 1	039	✓	✓	✓	✓	N/A
18	DRY CHEMICAL	บันไดชั้น 16 ST- 2	040	✓	✓	✓	✓	N/A
19	DRY CHEMICAL	บันไดชั้น 17 ST- 1	041	✓	✓	✓	✓	N/A
20	DRY CHEMICAL	บันไดชั้น 17 ST- 2	042	✓	✓	✓	✓	N/A
21	DRY CHEMICAL	บันไดชั้น 18 ST- 1	043	✓	✓	✓	✓	N/A
22	DRY CHEMICAL	บันไดชั้น 18 ST- 2	044	✓	✓	✓	✓	N/A

ต่อ →

โครงการ(Project) : Noble State Sukhumvit 39 (J-181)

ระหว่างวันที่ : 6 สิงหาคม 2563

การตรวจสอบ

* โปรดทำการตรวจสอบและทำเครื่องหมายลงในช่องข้างล่างนี้ (Plase check and Tick in The Boxes Below)

เครื่องหมาย(Mark) (/) เรียบร้อยดี (Satisfactory)

(X) Need repair/Adjust ต้องซ่อม/แก้ไข

No. ลำดับ	Fire Extinguisher type ชนิดของถังดับเพลิง	Location สถานที่ติดตั้ง	Cylinder No. หมายเลขถัง	Pressure Gauge เกจวัดความดันถัง	Hose สาย	Pin สลัก	Clean ความสะอาด	Condition สภาพตู้
1	DRY CHEMICAL	บันไดชั้น 19 ST-1	023	✓	✓	✓	✓	N/A
2	DRY CHEMICAL	บันไดชั้น 19 ST- 2	024	✓	✓	✓	✓	N/A
3	DRY CHEMICAL	บันไดชั้น 20 ST- 1	025	✓	✓	✓	✓	N/A
4	DRY CHEMICAL	บันไดชั้น 20 ST- 2	026	✓	✓	✓	✓	N/A
5	DRY CHEMICAL	บันไดชั้น 21 ST- 1	027	✓	✓	✓	✓	N/A
6	DRY CHEMICAL	บันไดชั้น 21 ST- 2	028	✓	✓	✓	✓	N/A
7	DRY CHEMICAL	บันไดชั้น 22 ST- 1	029	✓	✓	✓	✓	N/A
8	DRY CHEMICAL	บันไดชั้น 22 ST- 2	030	✓	✓	✓	✓	N/A
9	DRY CHEMICAL	บันไดชั้น 23 ST- 1	031	✓	✓	✓	✓	N/A
10	DRY CHEMICAL	บันไดชั้น 23 ST- 2	032	✓	✓	✓	✓	N/A
11	DRY CHEMICAL	บันไดชั้น 24 ST- 1	033	✓	✓	✓	✓	N/A
12	DRY CHEMICAL	บันไดชั้น 24 ST- 2	034	✓	✓	✓	✓	N/A
13	DRY CHEMICAL	บันไดชั้น 25 ST- 1	035	✓	✓	✓	✓	N/A
14	DRY CHEMICAL	บันไดชั้น 25 ST- 2	036	✓	✓	✓	✓	N/A
15	DRY CHEMICAL	บันไดชั้น 26 ST- 1	037	✓	✓	✓	✓	N/A
16	DRY CHEMICAL	บันไดชั้น 26 ST- 2	038	✓	✓	✓	✓	N/A
17	DRY CHEMICAL	บันไดชั้น 27 ST- 1	039	✓	✓	✓	✓	N/A
18	DRY CHEMICAL	บันไดชั้น 27 ST- 2	040	✓	✓	✓	✓	N/A
19	DRY CHEMICAL	บันไดชั้น 28 ST- 1	041	✓	✓	✓	✓	N/A
20	DRY CHEMICAL	บันไดชั้น 28 ST- 2	042	✓	✓	✓	✓	N/A
21	DRY CHEMICAL	บันไดชั้น 29 ST- 1	043	✓	✓	✓	✓	N/A
22	DRY CHEMICAL	บันไดชั้น 29 ST- 2	044	✓	✓	✓	✓	N/A

ต่อ →

โครงการ(Project) : Noble State Sukhumvit 39 (J-181)

ระหว่างวันที่ : 6 มิถุนายน 2565

การตรวจสอบ

* โปรดทำการตรวจสอบและทำเครื่องหมายลงในช่องข้างล่างนี้ (Please check and Tick in The Boxes Below)

เครื่องหมาย(Mark) (/) เรียบร้อยดี (Satisfactory)

(X) Need repair/Adjust ต้องซ่อม/แก้ไข

No. ลำดับ	Fire Extinguisher type ชนิดของถังดับเพลิง	Location สถานที่ติดตั้ง	Cylinder No. หมายเลขถัง	Pressure Gauge เกจวัดความดันถัง	Hose สาย	Pin สลัก	Clean ความสะอาด	Condition สภาพตู้
23	DRY CHEMICAL	บันไดชั้น 30 ST- 1	045	✓	✓	✓	✓	N/A
24	DRY CHEMICAL	บันไดชั้น 30 ST- 2	046	✓	✓	✓	✓	N/A
25	DRY CHEMICAL	บันไดชั้น 31 ST- 1	047	✓	✓	✓	✓	N/A
26	DRY CHEMICAL	บันไดชั้น 31 ST- 2	048	✓	✓	✓	✓	N/A
27	DRY CHEMICAL	บันไดชั้น 32 ST- 1	049	✓	✓	✓	✓	N/A
28	DRY CHEMICAL	บันไดชั้น 32 ST- 2	050	✓	✓	✓	✓	N/A
29	DRY CHEMICAL	บันไดชั้น 33 ST- 1	051	✓	✓	✓	✓	N/A
30	DRY CHEMICAL	บันไดชั้น 33 ST- 2	052	✓	✓	✓	✓	N/A
31	DRY CHEMICAL	บันไดชั้น 34 ST- 1	053	✓	✓	✓	✓	N/A
32	DRY CHEMICAL	บันไดชั้น 34 ST- 2	054	✓	✓	✓	✓	N/A
33	DRY CHEMICAL	บันไดชั้น 35 ST- 1	055	✓	✓	✓	✓	N/A
34	DRY CHEMICAL	บันไดชั้น 35 ST- 2	056	✓	✓	✓	✓	N/A
35	DRY CHEMICAL	บันไดชั้น 36 ST- 1	057	✓	✓	✓	✓	N/A
36	DRY CHEMICAL	บันไดชั้น 36 ST- 2	058	✓	✓	✓	✓	N/A
37	DRY CHEMICAL	บันไดชั้น 37 ST- 1	059	✓	✓	✓	✓	N/A
38	DRY CHEMICAL	บันไดชั้น 37 ST- 2	060	✓	✓	✓	✓	N/A
39	DRY CHEMICAL	บันไดชั้น 38 ST- 1	061	✓	✓	✓	✓	N/A
40	DRY CHEMICAL	บันไดชั้น 38 ST- 2	062	✓	✓	✓	✓	N/A

จำนวนถังดับเพลิงทั้งหมด

62

ใบ

(Total Fire Extinguishers)

(Cylinders)

วันที่ตรวจ

Date Check

6/6/65

Check by :

อนันต์

จป.โครงการ

(นายอนันต์ ม่วงสำเภา)

Safety officer

ภาคผนวก ข-12

เอกสารแจ้งการทำงานล่วงเวลา

วันที่ 1 มีนาคม 2565

เลขที่ JWS/049/2565

เรื่อง แจ้งการทำงานเทคนิคต่อเนื่อง

เรียน บ้านเลขที่ 23

ตามที่ บริษัท เจ ดับบลิว เอส คอนสตรัคชั่น จำกัด (ผู้รับเหมาหลัก) ได้รับมอบหมายให้เป็น
ผู้ดำเนินการก่อสร้างโครงการ Noble State Sukhumvit 39 นั้น

บริษัท เจ ดับบลิว เอส คอนสตรัคชั่น จำกัด ได้ดำเนินการก่อสร้างและปฏิบัติตามข้อกำหนด
EIA

โดยทางหน่วยงานขอแจ้งให้ทราบถึงกิจกรรมงานก่อสร้างที่ต่อเนื่อง ตามที่ทางหน่วยงานได้มี
การวางแผนไว้ดังนี้

- | | |
|----------------------------|---------------------|
| 1. งานเทพื้น ชั้น 38 โซน A | วันที่ 02 / 03 / 65 |
| 2. งานเทพื้น ชั้น 38 โซน B | วันที่ 10 / 03 / 65 |

จึงเรียนมาเพื่อทราบ

ขอแสดงความนับถือ

ผู้รับเอกสาร

สีฟ้า ๑๖

ลงชื่อ.....

(คุณธรรมบุญ พางาม)

ผู้จัดการโครงการ

วันที่ 1 มีนาคม 2565

เลขที่ JWS/049/2565

เรื่อง งานเทคนิคการก่อสร้าง

เรียน ร้านอาหาร Orange house

ตามที่ บริษัท เจ ดับบลิว เอส คอนสตรัคชั่น จำกัด (ผู้รับเหมาหลัก) ได้รับมอบหมาย
ให้เป็นผู้ดำเนินการก่อสร้างโครงการ Noble State Sukhumvit 39 นั้น

บริษัท เจ ดับบลิว เอส คอนสตรัคชั่น จำกัด ได้ดำเนินการก่อสร้างและปฏิบัติตามข้อกำหนด
EIA

โดยทางหน่วยงานขอแจ้งให้ทราบถึงกิจกรรมงานก่อสร้างที่ต่อเนื่อง ตามที่ทางหน่วยงานได้มี
การวางแผนไว้ดังนี้

- | | |
|----------------------------|---------------------|
| 1. งานเทพื้น ชั้น 38 โซน A | วันที่ 02 / 03 / 65 |
| 2. งานเทพื้น ชั้น 38 โซน B | วันที่ 10 / 03 / 65 |

จึงเรียนมาเพื่อทราบ

ขอแสดงความนับถือ

ผู้รับเอกสาร

ลงชื่อ.....

(คุณธรรมนุญ พางาม)

ผู้จัดการโครงการ

วันที่ 1 มีนาคม 2565

เลขที่ JWS/049/2565

เรื่อง แจ้งการทำงานเทคนิคต่อเนื่อง

เรียน (อาคาร 39 Residence)

ตามที่ บริษัท เจ ดับบลิว เอส คอนสตรัคชั่น จำกัด (ผู้รับเหมาหลัก) ได้รับมอบหมายให้เป็น
ผู้ดำเนินการก่อสร้างโครงการ Noble State Sukhumvit 39 นั้น

บริษัท เจ ดับบลิว เอส คอนสตรัคชั่น จำกัด ได้ดำเนินการก่อสร้างและปฏิบัติตามข้อกำหนด
EIA

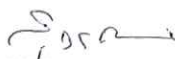
โดยทางหน่วยงานขอแจ้งให้ทราบถึงกิจกรรมงานก่อสร้างที่ต่อเนื่อง ตามที่ทางหน่วยงานได้มี
การวางแผนไว้ดังนี้

- | | |
|----------------------------|---------------------|
| 1. งานเทพื้น ชั้น 38 โซน A | วันที่ 02 / 03 / 65 |
| 2. งานเทพื้น ชั้น 38 โซน B | วันที่ 10 / 03 / 65 |

จึงเรียนมาเพื่อทราบ

ขอแสดงความนับถือ

ผู้รับเอกสาร


.....

ลงชื่อ.....


(คุณธรรมบุญ พางาม)

ผู้จัดการโครงการ

วันที่ 1 มีนาคม 2565

เลขที่ JWS/049/2565

เรื่อง งานเทคนิคติดต่อเนื่อง

เรียน อาคารเอี่ยม สกฤรัตน์

ตามที่ บริษัท เจ ดับบลิว เอส คอนสตรัคชั่น จำกัด (ผู้รับเหมาหลัก) ได้รับมอบหมาย
ให้เป็นผู้ดำเนินการก่อสร้างโครงการ Noble State Sukhumvit 39 นั้น

บริษัท เจ ดับบลิว เอส คอนสตรัคชั่น จำกัด ได้ดำเนินการก่อสร้างและปฏิบัติตามข้อกำหนด
EIA

โดยทางหน่วยงานขอแจ้งให้ทราบถึงกิจกรรมงานก่อสร้างที่ต่อเนื่อง ตามที่ทางหน่วยงานได้มี
การวางแผนไว้ดังนี้

- | | |
|----------------------------|---------------------|
| 1. งานเทพื้น ชั้น 38 โซน A | วันที่ 02 / 03 / 65 |
| 2. งานเทพื้น ชั้น 38 โซน B | วันที่ 10 / 03 / 65 |


จึงเรียนมาเพื่อทราบ

ขอแสดงความนับถือ

ผู้รับเอกสาร



11/3/65

ลงชื่อ.....

(คุณธรรมบุญ พางาม)

ผู้จัดการโครงการ

ภาคผนวก ข-13

ใบสำคัญรับเงินค่าบริการเก็บขยะมูลฝอย

REGISTERED OFFICE :

20 Soi Pattanakarn 57, Pattanakarn Rd.,
Khwaeng/Khet Prawet, Bangkok Thailand 10250
TEL +66-2321-0588, FAX +66-23220-5796

CONTACT OFFICE :

709/3 Soi Lat krabang, Lat krabang Rd.,
Khwaeng/Khet Latkrabang, Bangkok Thailand 10520
TEL +66-2737-1011-5, FAX +66-2737-1011-5

ใบสำคัญรับเงิน

(ใช้สำหรับบุคคลภายนอก)

เลขที่

วันที่

24 พฤษภาคม 2565

ข้าพเจ้า นายทวีชัย ห้วยทราย (ผู้ขายสินค้า/ให้บริการ)
เลขประจำตัวผู้เสียภาษี 3 4905 00456 08 0 เลขที่ 117 ซอย - หมู่ที่ 1
ถนน - แขวง/ตำบล ค่ายบก เขต/อำเภอ ลำซาลี จังหวัด มุกดาหาร รหัสไปรษณีย์ 49110

ได้รับเงินจาก บริษัท เจ ดับบลิว เอส คอนสตรัคชั่น จำกัด (สำนักงานใหญ่) 20 ซ.พัฒนาการ 57 ถ.พัฒนาการ แขวงประเวศ

เขตประเวศ กทม. 10250 Tax ID : 0105545049117 (ผู้ซื้อ/ผู้รับบริการ) ดังรายการต่อไปนี้

ลำดับ	รายการ	จำนวนเงิน
1	ค่าเก็บขยะ แคมป์พักคนงาน	2,577.32
	ภาษีหัก ณ. ที่จ่าย (3%)	(77.32)
จำนวนเงินรวมทั้งสิ้น (ตัวอักษร) สองพันห้าร้อยบาทถ้วน		2,500.00

ลงชื่อ ทวีชัย ห้วยทราย (ผู้รับเงิน)

นายทวีชัย ห้วยทราย

ลงชื่อ สุธรรณ (ผู้จัดทำ)

น.ส.สุธรรณ ศรีนวล

ลงชื่อ (ผู้ตรวจสอบ)

Mr.Seyha Yin

ลงชื่อ (PM/PD)

คุณธรรมบุญ พางาม

หมายเหตุ : 1. แนบสำเนาบัตรประชาชนผู้รับเงิน พร้อมทั้งเซ็นสำเนาถูกต้องและลงวันที่

2. รูปภาพประกอบ





บัตรประจำตัวประชาชน Thai National ID Card
เลขประจำตัวประชาชน 3 4905 00456 08 0
Identification Number

ชื่อตัวและชื่อสกุล นาย ทวีตชัย ห้วยทราย
Name Mr. Tawatchai
Last name Huasai
เกิดวันที่ 22 เม.ย. 2513
Date of Birth 22 Apr. 1970
ชาย น.ท. 1 ต.ควนบก อ.คำชะอี
ที่อยู 117 หมู่ที่ 1 ต.ควนบก อ.คำชะอี
จังหวัดน่าน
26 ต.ค. 2558
วันออกบัตร 26 Oct. 2015
Date of Issue

150 150
140 140
130 130

21 เม.ย. 2567
วันบัตรหมดอายุ 21 Apr. 2024
Date of Expiry

1034-03-10281151

เจ้าพนักงานสอบสวน
(ผู้บังคับบัญชา)

ใบสั่งจับกุม
สืบสวน: เก่งใจ

สิ่งเหนือสุด
ทวีตชัย ห้วยทราย

BORA-8.3-05

ประเทศไทย
THAILAND

JT2-0946613-31

ภาคผนวก ข-14

ใบเสร็จรับเงินค่าบริการขนถ่ายสิ่งปฏิกูล

เล่มที่ 1858



เลขที่ 18

หมายเหตุ

เพื่อความสงบสุขของ
บ้านเมือง โปรดแนะนำเพื่อนบ้าน
ของท่านเรียกหน่วยงานนี้มา
บริการเมื่อส่วนเติม จะปลอดภัย
จากโรคร้ายและโจรกรรม
เพื่อประโยชน์ของท่าน

โปรดตรวจสอบจำนวนเงิน
ในสำเนาใบเสร็จรับเงินและ
เก็บใบเสร็จนี้ไว้ด้วย

ขอขอบคุณในความร่วมมือ
หากมีปัญหาข้อขัดข้องประการใด
โปรดโทรแจ้ง

.....(ผอ.เขต)

.....(หัวหน้างาน)

จัดพิมพ์เมื่อ พ.ศ. ๒๕๖๑

รับบริการที่ศูนย์ฯ
ห้องที่ 115 วิวัฒนา

กรุงเทพมหานคร

ใบเสร็จรับเงินค่าธรรมเนียมขนถ่ายสิ่งปฏิกูล

งานรักษาความสะอาด สำนักงานเขต.....

(เฉพาะแจ้งสู่สิ่งปฏิกูล) โทร. ๐๒-๖๘๑๙๑๕

วันที่ 30 เม.ย. 65

ได้รับเงินจาก มณฑล ๑๐๘ คนละ ๑๐๐ บาท (๑๐๘๐๐ บาท)

อยู่บ้านเลขที่ 20 ถนน พหลโยธิน แขวง ปทุมธานี เขต ปทุมธานี

เป็นค่าธรรมเนียมเก็บขนถ่ายสิ่งปฏิกูล ปริมาตร 4 เมตร ตามสัญญาที่ ๐๗๔๖

จำนวนเงิน - 1000 - บาท (หนึ่งพันถ้วน)

ก.ร.

ผู้รับเงิน

นางสาวณัฏฐา เทพศิริ

เจ้าหน้าที่งานรักษาความสะอาด สำนักจัดการในตำบล
หัวหน้าหน่วยงานที่รับเงิน
ปฏิบัติราชการแทนผู้อำนวยการเขตวัฒนา

ภาคผนวก ข-15

กิจกรรม Safety Talk

MORNING TALK

วันที่ : 04 มกราคม 2565

ผู้บรรยาย : นายอนิรุจน์ ม่วงสำเภา นายเจริญ แสงกล้า

เนื้อหาบรรยาย :

1. เน้นย้ำการแต่งกายพร้อมกันตามมาตรฐาน JWS หากไม่ปฏิบัติตามกฎจะปรับเงินตามระเบียบบริษัท
2. เน้นย้ำการดูแลตัวเองช่วงการระบาดของโรคโควิด – 19 ให้สวมใส่หน้ากากอนามัย เพื่อป้องกันการติดต่อของโรค และล้างมือทุกครั้ง
3. เน้นย้ำการสวมใส่หน้ากากอนามัยตลอดเวลาการทำงาน และให้ความร่วมมือในการตรวจสอบโควิด – 19 ตรวจวัดอุณหภูมิทุกเช้าก่อนเริ่มงานด้วย
4. ห้ามเปิดผ้า PROTECTION ออกโดยไม่มีเหตุอันควร หากถูกร้องเรียนเรื่องฝุ่นจากพื้นที่ข้างเคียง จะทำให้โครงการอาจจะถูกระงับการก่อสร้าง
5. เน้นย้ำเรื่องความสะอาดในพื้นที่ทำงานให้เก็บขยะจากการกินลงมาถึงในถังขยะชั้น 2 ส่วนชั้นอื่นๆ จะเพิ่มถังขยะให้ครบทุกชั้นภายในสัปดาห์นี้
6. การสวมใส่อุปกรณ์ PPE ขณะปฏิบัติงานทุกครั้ง

ภาพประกอบ



MORNING TALK

วันที่ : 08 มกราคม 2565

ผู้บรรยาย : นายอนิรุจน์ ม่วงสำเภา นายเจริญ แสงกล้า

เนื้อหาบรรยาย :

1. เน้นย้ำการแต่งกายพร้อมกันตามมาตรฐาน JWS หากไม่ปฏิบัติตามกฎจะปรับเงินตามระเบียบบริษัท
2. เน้นย้ำการดูแลตัวเองช่วงการระบาดของโรคโควิด – 19 ให้สวมใส่หน้ากากอนามัย เพื่อป้องกันการติดต่อของโรค และล้างมือทุกครั้ง
3. เน้นย้ำการสวมใส่หน้ากากอนามัยตลอดเวลาการทำงาน และให้ความร่วมมือในการตรวจสอบโควิด – 19 ตรวจวัดอุณหภูมิทุกเช้าก่อนเริ่มงานด้วย
4. เน้นย้ำเรื่องความสะอาดในพื้นที่ทำงานให้เก็บขยะจากการกินลงมาถึงในถังขยะชั้น 2 ส่วนชั้นอื่นๆ จะเพิ่มถังขยะให้ครบทุกชั้นภายในสัปดาห์นี้
5. เน้นย้ำเรื่องมาตรการภายในไซต์งานและแคมป์พักคนงาน ตามมาตรการ BUBBLE AND SEAL
6. การสวมใส่อุปกรณ์ PPE ขณะปฏิบัติงาน สวมหมวก เข็มขัดนิรภัยขณะปฏิบัติงานริมอาคาร บนที่สูง
7. ห้ามดื่มน้ำกระดิกน้ำเดียวกัน ใต้คิมน้ำขวดของตัวเอง
8. การลักขโมยทรัพย์สินภายในหน่วยงาน

ภาพประกอบ



MORNING TALK

วันที่ : 11 มกราคม 2565

ผู้บรรยาย : นายอนิรุจน์ ม่วงสำเภา นายเจริญ แสงกล้า

เนื้อหาบรรยาย :

1. เน้นย้ำการแต่งกายพร้อมกันตามมาตรฐาน JWS หากไม่ปฏิบัติตามกฎจะปรับเงินตามระเบียบบริษัท
2. เน้นย้ำการดูแลตัวเองช่วงการระบาดของโรคโควิด – 19 ให้สวมใส่หน้ากากอนามัย เพื่อป้องกันการติดต่อของโรค และล้างมือทุกครั้ง
3. เน้นย้ำการสวมใส่หน้ากากอนามัยตลอดเวลาการทำงาน และให้ความร่วมมือในการตรวจสอบโควิด – 19 ตรวจวัดอุณหภูมิทุกเช้าก่อนเริ่มงานด้วย
4. เน้นย้ำเรื่องความสะอาดในพื้นที่ทำงานให้เก็บขยะจากการกินลงมาถึงในถังขยะชั้น 2 ส่วนชั้นอื่นๆ จะเพิ่มถังขยะให้ครบทุกชั้นภายในสัปดาห์นี้
5. เน้นย้ำเรื่องมาตรการภายในไซต์งานและแคมป์พักคนงาน ตามมาตรการ BUBBLE AND SEAL
6. ให้นั่งรถรับส่งมาทำงานแยกตามชุดผู้รับเหมา ห้ามขึ้นรถปนกัน
7. ห้ามออกจากแคมป์หลังจากเวลา 20.00 น. หากฝ่าฝืนมีโทษปรับตามกฎระเบียบแคมป์พัก
8. ห้ามดื่มสุรา สิ่งมึนเมาในโครงการ
9. การทำความสะอาดห้องน้ำส่วนตัวก่อนเลิกงานทุกครั้ง

ภาพประกอบ



MORNING TALK

วันที่ : 15 มกราคม 2565

ผู้บรรยาย : นายอนิรุจน์ ม่วงสำเภา นายเจริญ แสงกล้า

เนื้อหาบรรยาย :

1. เน้นย้ำการแต่งกายพร้อมกันตามมาตรฐาน JWS หากไม่ปฏิบัติตามกฎจะปรับเงินตามระเบียบบริษัท
2. เน้นย้ำการดูแลตัวเองช่วงการระบาดของโรคโควิด – 19 ให้สวมใส่หน้ากากอนามัย เพื่อป้องกันการติดต่อของโรค และล้างมือทุกครั้ง
3. เน้นย้ำการสวมใส่หน้ากากอนามัยตลอดเวลาการทำงาน และให้ความร่วมมือในการตรวจสอบโควิด – 19 ตรวจวัดอุณหภูมิทุกเช้าก่อนเริ่มงานด้วย
4. เน้นย้ำเรื่องความสะอาดในพื้นที่ทำงานให้เก็บขยะจากการกินลงมาถึงในถังขยะชั้น 2 ส่วนชั้นอื่นๆ จะเพิ่มถังขยะให้ครบทุกชั้นภายในสัปดาห์นี้
5. เน้นย้ำเรื่องมาตรการภายในไซต์งานและแคมป์พักคนงาน ตามมาตรการ BUBBLE AND SEAL
6. ห้ามนำสิ่งของภายในโครงการออกนอกโครงการโดยไม่ได้รับอนุญาต
7. ห้ามสูบบุหรี่ตรงจุดที่ห้ามสูบบุหรี่มีโทษปรับตามกฎระเบียบโครงการ
8. ห้ามคนงานภายในแคมป์พักขับรถจักรยานยนต์มาทำงานให้นั่งรถรับส่งมาทำงานเท่านั้น
9. ห้ามทะเลาะวิวาทกันภายในโครงการและแคมป์พักคนงาน

ภาพประกอบ



MORNING TALK

วันที่ : 18 มกราคม 2565

ผู้บรรยาย : นายอนิรุจน์ ม่วงสำเภา นายเจริญ แสงกล้า

เนื้อหาบรรยาย :

1. เน้นย้ำการแต่งกายพร้อมกันตามมาตรฐาน JWS หากไม่ปฏิบัติตามกฎจะปรับเงินตามระเบียบบริษัท
2. เน้นย้ำการดูแลตัวเองช่วงการระบาดของโรคโควิด – 19 ให้สวมใส่หน้ากากอนามัย เพื่อป้องกันการติดต่อของโรค และล้างมือทุกครั้ง
3. เน้นย้ำการสวมใส่หน้ากากอนามัยตลอดเวลาการทำงาน และให้ความร่วมมือในการตรวจสอบโควิด – 19 ตรวจวัดอุณหภูมิทุกเช้าก่อนเริ่มงานด้วย
4. เน้นย้ำเรื่องความสะอาดในพื้นที่ทำงานให้เก็บขยะจากการกินลงมาถึงในถังขยะชั้น 2 ส่วนชั้นอื่นๆ จะเพิ่มถังขยะให้ครบทุกชั้นภายในสัปดาห์นี้
5. เน้นย้ำเรื่องมาตรการภายในไซต์งานและแคมป์พักคนงาน ตามมาตรการ BUBBLE AND SEAL

ภาพประกอบ



MORNING TALK

วันที่ : 22 มกราคม 2565

ผู้บรรยาย : นายอนิรุจน์ ม่วงสำเภา นายเจริญ แสงกล้า

เนื้อหาบรรยาย :

1. เน้นย้ำการแต่งกายพร้อมกันตามมาตรฐาน JWS หากไม่ปฏิบัติตามกฎจะปรับเงินตามระเบียบบริษัท
2. เน้นย้ำการดูแลตัวเองช่วงการระบาดของโรคโควิด – 19 ให้สวมใส่หน้ากากอนามัย เพื่อป้องกันการติดต่อของโรค และล้างมือทุกครั้ง
3. เน้นย้ำการสวมใส่หน้ากากอนามัยตลอดเวลาการทำงาน และให้ความร่วมมือในการตรวจสอบโควิด – 19 ตรวจวัดอุณหภูมิทุกเช้าก่อนเริ่มงานด้วย
4. เน้นย้ำเรื่องความสะอาดในพื้นที่ทำงานให้เก็บขยะจากการกินลงมาถึงในถังขยะชั้น 2 ส่วนชั้นอื่นๆ จะเพิ่มถังขยะให้ครบทุกชั้นภายในสัปดาห์นี้
5. เน้นย้ำเรื่องมาตรการภายในไซต์งานและแคมป์พักคนงาน ตามมาตรการ BUBBLE AND SEAL
6. เน้นย้ำเรื่องมาตรการภายในไซต์งานและแคมป์พักคนงาน ตามมาตรการ BUBBLE AND SEAL
7. การสวมใส่อุปกรณ์ PPE ขณะปฏิบัติงาน สวมหมวก เข็มขัดนิรภัยขณะปฏิบัติงานริมอาคาร บนที่สูง
8. ห้ามดื่มน้ำกระติกน้ำเดียวกัน ใต้ดื่มน้ำขวดของตัวเอง

ภาพประกอบ



MORNING TALK

วันที่ : 25 มกราคม 2565

ผู้บรรยาย : นายอนิรุจน์ ม่วงสำเภา

เนื้อหาบรรยาย :

1. เน้นย้ำการแต่งกายพร้อมกันตามมาตรฐาน JWS หากไม่ปฏิบัติตามกฎจะปรับเงินตามระเบียบบริษัท
2. เน้นย้ำการดูแลตัวเองช่วงการระบาดของโรคโควิด – 19 ให้สวมใส่หน้ากากอนามัย เพื่อป้องกันการติดต่อของโรค และล้างมือทุกครั้ง
3. เน้นย้ำการสวมใส่หน้ากากอนามัยตลอดเวลาการทำงาน และให้ความร่วมมือในการตรวจสอบโควิด – 19 ตรวจวัดอุณหภูมิทุกเช้าก่อนเริ่มงานด้วย
4. เน้นย้ำเรื่องความสะอาดในพื้นที่ทำงานให้เก็บขยะจากการกินลงมาถึงในถังขยะชั้น 2 ส่วนชั้นอื่นๆ จะเพิ่มถังขยะให้ครบทุกชั้นภายในสัปดาห์นี้
5. เน้นย้ำเรื่องมาตรการภายในไซต์งานและแคมป์พักคนงาน ตามมาตรการ BUBBLE AND SEAL
6. เน้นย้ำเรื่องมาตรการภายในไซต์งานและแคมป์พักคนงาน ตามมาตรการ BUBBLE AND SEAL
7. การสวมใส่อุปกรณ์ PPE ขณะปฏิบัติงาน สวมหมวก เข็มขัดนิรภัยขณะปฏิบัติงานริมอาคาร บนที่สูง

ภาพประกอบ



MORNING TALK

วันที่ : 29 มกราคม 2565

ผู้บรรยาย : นายอนิรุจน์ ม่วงสำเภา นายเจริญ แสงกล้า

เนื้อหาบรรยาย :

1. เน้นย้ำการแต่งกายพร้อมกันตามมาตรฐาน JWS หากไม่ปฏิบัติตามกฎจะปรับเงินตามระเบียบบริษัท
2. เน้นย้ำการดูแลตัวเองช่วงการระบาดของโรคโควิด – 19 ให้สวมใส่หน้ากากอนามัย เพื่อป้องกันการติดต่อของโรค และล้างมือทุกครั้ง
3. เน้นย้ำการสวมใส่หน้ากากอนามัยตลอดเวลาการทำงาน และให้ความร่วมมือในการตรวจสอบโควิด – 19 ตรวจวัดอุณหภูมิทุกเช้าก่อนเริ่มงานด้วย
4. เน้นย้ำเรื่องความสะอาดในพื้นที่ทำงานให้เก็บขยะจากการกินลงมาถึงในถังขยะชั้น 2 ส่วนชั้นอื่นๆ จะเพิ่มถังขยะให้ครบทุกชั้นภายในสัปดาห์นี้
5. เน้นย้ำเรื่องมาตรการภายในไซต์งานและแคมป์พักคนงาน ตามมาตรการ BUBBLE AND SEAL
6. เน้นย้ำเรื่องการสวมใส่อุปกรณ์ป้องกันอันตรายส่วนบุคคล
7. เรื่องการเล่นโทรศัพท์ขณะปฏิบัติงาน

ภาพประกอบ



MORNING TALK

วันที่ : 04 กุมภาพันธ์ 2565

ผู้บรรยาย : นายอนิรุจน์ ม่วงสำเภา นายเจริญ แสงกล้า

เนื้อหาบรรยาย :

1. เน้นย้ำการแต่งกายพร้อมกันตามมาตรฐาน JWS หากไม่ปฏิบัติตามกฎจะปรับเงินตามระเบียบบริษัท
2. เน้นย้ำการดูแลตัวเองช่วงการระบาดของโรคโควิด – 19 ให้สวมใส่หน้ากากอนามัย เพื่อป้องกันการติดต่อของโรค และล้างมือทุกครั้ง
3. เน้นย้ำการสวมใส่หน้ากากอนามัยตลอดเวลาการทำงาน และให้ความร่วมมือในการตรวจสอบโควิด – 19 ตรวจวัดอุณหภูมิทุกเช้าก่อนเริ่มงานด้วย
4. เน้นย้ำเรื่องความสะอาดในพื้นที่ทำงานให้เก็บขยะจากการกินลงมาถึงในถังขยะชั้น 2 ส่วนชั้นอื่นๆ จะเพิ่มถังขยะให้ครบทุกชั้นภายในสัปดาห์นี้
5. เน้นย้ำเรื่องมาตรการภายในไซต์งานและแคมป์พักคนงาน

ภาพประกอบ



MORNING TALK

วันที่ : 07 กุมภาพันธ์ 2565

ผู้บรรยาย : นายอนิรุจน์ ม่วงสำเภา นายเจริญ แสงกล้า

เนื้อหาบรรยาย :

1. เน้นย้ำการแต่งกายพร้อมกันตามมาตรฐาน JWS หากไม่ปฏิบัติตามกฎจะปรับเงินตามระเบียบบริษัท
2. เน้นย้ำการดูแลตัวเองช่วงการระบาดของโรคโควิด – 19 ให้สวมใส่หน้ากากอนามัย เพื่อป้องกันการติดต่อของโรค และล้างมือทุกครั้ง
3. เน้นย้ำการสวมใส่หน้ากากอนามัยตลอดเวลาการทำงาน และให้ความร่วมมือในการตรวจสอบโควิด – 19 ตรวจวัดอุณหภูมิทุกเช้าก่อนเริ่มงานด้วย
4. เน้นย้ำเรื่องความสะอาดในพื้นที่ทำงานให้เก็บขยะจากการกินลงมาทิ้งในถังขยะชั้น 2 ส่วนชั้นอื่นๆ จะเพิ่มถังขยะให้ครบทุกชั้นภายในสัปดาห์นี้
5. เน้นย้ำเรื่องมาตรการภายในไซต์งานและแคมป์พักคนงาน ตามมาตรการ BUBBLE AND SEAL
6. ห้ามนำสิ่งของภายในโครงการออกนอกโครงการโดยไม่ได้รับอนุญาต
7. ห้ามสูบบุหรี่ตรงจุดที่ห้ามสูบบุหรี่มีโทษปรับตามกฎระเบียบโครงการ
8. ห้ามคนงานภายในแคมป์พักขับรถจักรยานยนต์มาทำงานให้นั่งรถรับส่งมาทำงานเท่านั้น
9. ห้ามทะเลาะวิวาทกันภายในโครงการและแคมป์พักคนงาน

ภาพประกอบ



MORNING TALK

วันที่ : 11 กุมภาพันธ์ 2565

ผู้บรรยาย : นายอนิรุจน์ ม่วงสำเภา นายเจริญ แสงกล้า

เนื้อหาบรรยาย :

1. เน้นย้ำการแต่งกายพร้อมกันตามมาตรฐาน JWS หากไม่ปฏิบัติตามกฎจะปรับเงินตามระเบียบบริษัท
2. เน้นย้ำการดูแลตัวเองช่วงการระบาดของโรคโควิด – 19 ให้สวมใส่หน้ากากอนามัย เพื่อป้องกันการติดต่อของโรค และล้างมือทุกครั้ง
3. เน้นย้ำการสวมใส่หน้ากากอนามัยตลอดเวลาการทำงาน และให้ความร่วมมือในการตรวจสอบโควิด – 19 ตรวจวัดอุณหภูมิทุกเช้าก่อนเริ่มงานด้วย
4. เน้นย้ำเรื่องความสะอาดในพื้นที่ทำงานให้เก็บขยะจากการกินลงมาทิ้งในถังขยะชั้น 2 ส่วนชั้นอื่นๆ จะเพิ่มถังขยะให้ครบทุกชั้นภายในสัปดาห์นี้
5. เน้นย้ำเรื่องมาตรการภายในไซต์งานและแคมป์พักคนงาน
6. เน้นย้ำเรื่องการสวมใส่อุปกรณ์ป้องกันอันตรายส่วนบุคคล
7. เรื่องการเล่นโทรศัพท์ขณะปฏิบัติงาน

ภาพประกอบ



MORNING TALK

วันที่ : 14 กุมภาพันธ์ 2565

ผู้บรรยาย : นายอนิรุจน์ ม่วงสำเภา นายเจริญ แสงกล้า

เนื้อหาบรรยาย :

1. เน้นย้ำการแต่งกายพร้อมกันตามมาตรฐาน JWS หากไม่ปฏิบัติตามกฎจะปรับเงินตามระเบียบบริษัท
2. เน้นย้ำการดูแลตัวเองช่วงการระบาดของโรคโควิด – 19 ให้สวมใส่หน้ากากอนามัย เพื่อป้องกันการติดต่อของโรค และล้างมือทุกครั้ง
3. เน้นย้ำการสวมใส่หน้ากากอนามัยตลอดเวลาการทำงาน และให้ความร่วมมือในการตรวจสอบโควิด – 19 ตรวจวัดอุณหภูมิทุกเช้าก่อนเริ่มงานด้วย
4. เน้นย้ำเรื่องความสะอาดในพื้นที่ทำงานให้เก็บขยะจากการกินลงมาถึงในถังขยะชั้น 2 ส่วนชั้นอื่นๆ จะเพิ่มถังขยะให้ครบทุกชั้นภายในสัปดาห์นี้
5. เน้นย้ำเรื่องมาตรการภายในไซต์งานและแคมป์พักคนงาน ตามมาตรการ BUBBLE AND SEAL
6. การสวมใส่อุปกรณ์ PPE ขณะปฏิบัติงาน สวมหมวก เข็มขัดนิรภัยขณะปฏิบัติงานริมอาคาร บนที่สูง
7. ห้ามดื่มน้ำกระติกน้ำเดียวกัน ใต้ดื่มน้ำขวดของตัวเอง
8. ให้ขึ้นลิฟต์ตามจำนวนที่ได้จำกัดไว้ เว้นระยะห่าง
9. ก่อนเข้าโครงการสแกนอุณหภูมิ ให้ รปภ. ตรวจสอบก่อนทุกครั้ง

ภาพประกอบ



MORNING TALK

วันที่ : 18 กุมภาพันธ์ 2565

ผู้บรรยาย : นายอนิรุจน์ ม่วงสำเภา นายเจริญ แสงกล้า

เนื้อหาบรรยาย :

1. เน้นย้ำการแต่งกายพร้อมกันตามมาตรฐาน JWS หากไม่ปฏิบัติตามกฎจะปรับเงินตามระเบียบบริษัท
2. เน้นย้ำการดูแลตัวเองช่วงการระบาดของโรคโควิด – 19 ให้สวมใส่หน้ากากอนามัย เพื่อป้องกันการติดต่อของโรค และล้างมือทุกครั้ง
3. เน้นย้ำการสวมใส่หน้ากากอนามัยตลอดเวลาการทำงาน และให้ความร่วมมือในการตรวจสอบโควิด – 19 ตรวจวัดอุณหภูมิทุกเช้าก่อนเริ่มงานด้วย
4. เน้นย้ำเรื่องความสะอาดในพื้นที่ทำงานให้เก็บขยะจากการกินลงมาถึงในถังขยะชั้น 2 ส่วนชั้นอื่นๆ จะเพิ่มถังขยะให้ครบทุกชั้นภายในสัปดาห์นี้
5. เน้นย้ำเรื่องมาตรการภายในไซต์งานและแคมป์พักคนงาน ตามมาตรการ BUBBLE AND SEAL
6. ห้ามนำสิ่งของภายในโครงการออกนอกโครงการโดยไม่ได้รับอนุญาต
7. ห้ามสูบบุหรี่ตรงจุดที่ห้ามสูบบุหรี่มีโทษปรับตามกฎระเบียบโครงการ
8. ห้ามคนงานภายในแคมป์พักขับรถจักรยานยนต์มาทำงานให้นั่งรถรับส่งมาทำงานเท่านั้น
9. ห้ามทะเลาะวิวาทกันภายในโครงการและแคมป์พักคนงาน
10. ห้ามคนงานออกไปซื้ออาหารนอกโครงการจนกว่าจะเลิกงาน ให้อยู่ภายในโครงการเท่านั้น

ภาพประกอบ



MORNING TALK

วันที่ : 21 กุมภาพันธ์ 2565

ผู้บรรยาย : นายอนิรุจน์ ม่วงสำเภา นายเจริญ แสงกล้า

เนื้อหาบรรยาย :

1. เน้นย้ำการแต่งกายพร้อมกันตามมาตรฐาน JWS หากไม่ปฏิบัติตามกฎจะปรับเงินตามระเบียบบริษัท
2. เน้นย้ำการดูแลตัวเองช่วงการระบาดของโรคโควิด – 19 ให้สวมใส่หน้ากากอนามัย เพื่อป้องกันการติดต่อของโรค และล้างมือทุกครั้ง
3. เน้นย้ำการสวมใส่หน้ากากอนามัยตลอดเวลาการทำงาน และให้ความร่วมมือในการตรวจสอบโควิด – 19 ตรวจวัดอุณหภูมิทุกเช้าก่อนเริ่มงานด้วย
4. เน้นย้ำเรื่องความสะอาดในพื้นที่ทำงานให้เก็บขยะจากการกินลงมาทิ้งในถังขยะชั้น 2 ส่วนชั้นอื่นๆ จะเพิ่มถังขยะให้ครบทุกชั้นภายในสัปดาห์นี้
5. เน้นย้ำเรื่องมาตรการภายในไซต์งานและแคมป์พักคนงาน
6. การสวมใส่อุปกรณ์ PPE ขณะปฏิบัติงาน สวมหมวก เข็มขัดนิรภัยขณะปฏิบัติงานริมอาคาร บนที่สูง

ภาพประกอบ



MORNING TALK

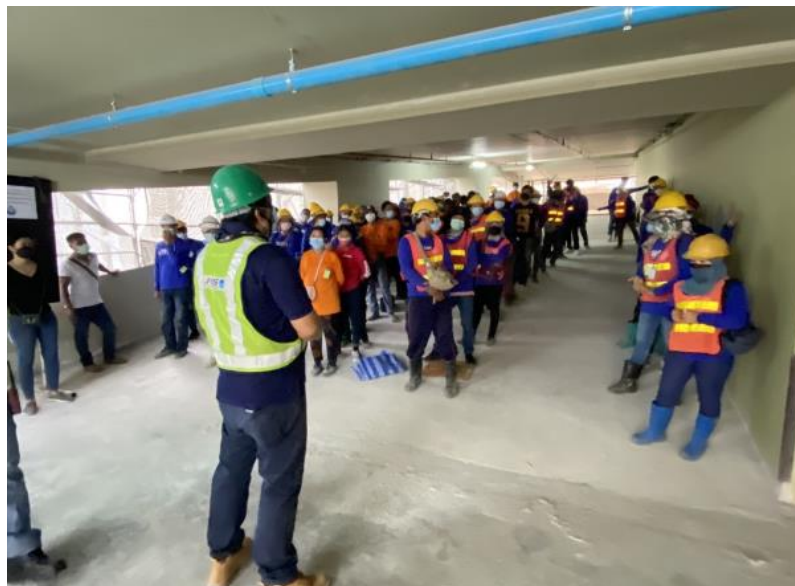
วันที่ : 28 กุมภาพันธ์ 2565

ผู้บรรยาย : นายอนิรุจน์ ม่วงสำเภา นายเจริญ แสงกล้า

เนื้อหาบรรยาย :

1. เน้นย้ำการแต่งกายพร้อมกันตามมาตรฐาน JWS หากไม่ปฏิบัติตามกฎจะปรับเงินตามระเบียบบริษัท
2. เน้นย้ำการดูแลตัวเองช่วงการระบาดของโรคโควิด – 19 ให้สวมใส่หน้ากากอนามัย เพื่อป้องกันการติดต่อของโรค และล้างมือทุกครั้ง
3. เน้นย้ำการสวมใส่หน้ากากอนามัยตลอดเวลาการทำงาน และให้ความร่วมมือในการตรวจสอบโควิด – 19 ตรวจวัดอุณหภูมิทุกเช้าก่อนเริ่มงานด้วย
4. เน้นย้ำเรื่องความสะอาดในพื้นที่ทำงานให้เก็บขยะจากการกินลงมาทิ้งในถังขยะชั้น 2 ส่วนชั้นอื่นๆ จะเพิ่มถังขยะให้ครบทุกชั้นภายในสัปดาห์นี้
5. เน้นย้ำเรื่องมาตรการภายในไซต์งานและแคมป์พักคนงาน
6. ห้ามนำสิ่งของภายในโครงการออกนอกโครงการโดยไม่ได้รับอนุญาต
7. ห้ามสูบบุหรี่ตรงจุดที่ห้ามสูบบุหรี่มีโทษปรับตามกฎระเบียบโครงการ
8. ห้ามคนงานภายในแคมป์พักขับรถจักรยานยนต์มาทำงานให้นั่งรถรับส่งมาทำงานเท่านั้น
9. ห้ามทะเลาะวิวาทกันภายในโครงการและแคมป์พักคนงาน

ภาพประกอบ



MORNING TALK

วันที่ : 04 มีนาคม 2565

ผู้บรรยาย : นายอนิรุจน์ ม่วงสำเภา นายเจริญ แสงกล้า

เนื้อหาบรรยาย :

1. เน้นย้ำการแต่งกายพร้อมกันตามมาตรฐาน JWS หากไม่ปฏิบัติตามกฎจะปรับเงินตามระเบียบบริษัท
2. เน้นย้ำการดูแลตัวเองช่วงการระบาดของโรคโควิด – 19 ให้สวมใส่หน้ากากอนามัย เพื่อป้องกันการติดต่อของโรค และล้างมือทุกครั้ง
3. เน้นย้ำการสวมใส่หน้ากากอนามัยตลอดเวลาการทำงาน และให้ความร่วมมือในการตรวจสอบโควิด – 19 ตรวจวัดอุณหภูมิทุกเช้าก่อนเริ่มงานด้วย
4. เน้นย้ำเรื่องความสะอาดในพื้นที่ทำงานให้เก็บขยะจากการกินลงมาถึงในถังขยะชั้น 2 ส่วนชั้นอื่นๆ จะเพิ่มถังขยะให้ครบทุกชั้นภายในสัปดาห์นี้
5. 5.เน้นย้ำคนงานเรื่องการสวมใส่อุปกรณ์ความปลอดภัยในการทำงาน

ภาพประกอบ



MORNING TALK

วันที่ : 07 มีนาคม 2565

ผู้บรรยาย : นายอนิรุจน์ ม่วงสำเภา นายเจริญ แสงกล้า

เนื้อหาบรรยาย :

1. เน้นย้ำการแต่งกายพร้อมกันตามมาตรฐาน JWS หากไม่ปฏิบัติตามกฎจะปรับเงินตามระเบียบบริษัท
2. เน้นย้ำการดูแลตัวเองช่วงการระบาดของโรคโควิด – 19 ให้สวมใส่หน้ากากอนามัย เพื่อป้องกันการติดต่อของโรค และล้างมือทุกครั้ง
3. เน้นย้ำการสวมใส่หน้ากากอนามัยตลอดเวลาการทำงาน และให้ความร่วมมือในการตรวจสอบโควิด – 19 ตรวจวัดอุณหภูมิทุกเช้าก่อนเริ่มงานด้วย
4. เน้นย้ำเรื่องความสะอาดในพื้นที่ทำงานให้เก็บขยะจากการกินลงมาทิ้งในถังขยะชั้น 2 ส่วนชั้นอื่นๆ จะเพิ่มถังขยะให้ครบทุกชั้นภายในสัปดาห์นี้
5. เน้นย้ำเรื่องมาตรการภายในไซต์งานและแคมป์พักคนงาน
6. ห้ามนำสิ่งของภายในโครงการออกนอกโครงการโดยไม่ได้รับอนุญาต
7. ห้ามสูบบุหรี่ตรงจุดที่ห้ามสูบบุหรี่มีโทษปรับตามกฎระเบียบโครงการ
8. ห้ามคนงานภายในแคมป์พักขับรถจักรยานยนต์มาทำงานให้นั่งรถรับส่งมาทำงานเท่านั้น
9. ห้ามทะเลาะวิวาทกันภายในโครงการและแคมป์พักคนงาน

ภาพประกอบ



MORNING TALK

วันที่ : 11 มีนาคม 2565

ผู้บรรยาย : นายอนิรุจน์ ม่วงสำเภา

เนื้อหาบรรยาย :

1. เน้นย้ำการแต่งกายพร้อมกันตามมาตรฐาน JWS หากไม่ปฏิบัติตามกฎจะปรับเงินตามระเบียบบริษัท
2. เน้นย้ำการดูแลตัวเองช่วงการระบาดของโรคโควิด – 19 ให้สวมใส่หน้ากากอนามัย เพื่อป้องกันการติดต่อของโรค และล้างมือทุกครั้ง
3. เน้นย้ำการสวมใส่หน้ากากอนามัยตลอดเวลาการทำงาน และให้ความร่วมมือในการตรวจสอบโควิด – 19 ตรวจวัดอุณหภูมิทุกเช้าก่อนเริ่มงานด้วย
4. เน้นย้ำเรื่องความสะอาดในพื้นที่ทำงานให้เก็บขยะจากการกินลงมาทิ้งในถังขยะชั้น 2 ส่วนชั้นอื่นๆ จะเพิ่มถังขยะให้ครบทุกชั้นภายในสัปดาห์นี้
5. เน้นย้ำเรื่องมาตรการภายในไซต์งานและแคมป์พักคนงาน ตามมาตรการ BUBBLE AND SEAL
6. เน้นย้ำเรื่องมาตรการภายในไซต์งานและแคมป์พักคนงาน ตามมาตรการ BUBBLE AND SEAL
7. เน้นย้ำเรื่องการสวมใส่อุปกรณ์ป้องกันอันตรายส่วนบุคคล
8. เรื่องการเล่นโทรศัพท์ขณะปฏิบัติงาน

ภาพประกอบ



MORNING TALK

วันที่ : 14 มีนาคม 2565

ผู้บรรยาย : นายอนิรุจน์ ม่วงสำเภา นายเจริญ แสงกล้า

เนื้อหาบรรยาย :

1. เน้นย้ำการแต่งกายพร้อมกันตามมาตรฐาน JWS หากไม่ปฏิบัติตามกฎจะปรับเงินตามระเบียบบริษัท
2. เน้นย้ำการดูแลตัวเองช่วงการระบาดของโรคโควิด – 19 ให้สวมใส่หน้ากากอนามัย เพื่อป้องกันการติดต่อของโรค และล้างมือทุกครั้ง
3. เน้นย้ำการสวมใส่หน้ากากอนามัยตลอดเวลาการทำงาน และให้ความร่วมมือในการตรวจสอบโควิด – 19 ตรวจวัดอุณหภูมิทุกเช้าก่อนเริ่มงานด้วย
4. เน้นย้ำเรื่องความสะอาดในพื้นที่ทำงานให้เก็บขยะจากการกินลงมาทิ้งในถังขยะชั้น 2 ส่วนชั้นอื่นๆ จะเพิ่มถังขยะให้ครบทุกชั้นภายในสัปดาห์นี้
5. การสวมใส่อุปกรณ์ PPE ขณะปฏิบัติงาน สวมหมวก เข็มขัดนิรภัยขณะปฏิบัติงานริมอาคาร บนที่สูง
6. ห้ามดื่มน้ำกระติกน้ำเดียวกัน ได้ดื่มน้ำขวดของตัวเอง
7. ให้ขึ้นลิฟต์ตามจำนวนที่ได้จำกัดไว้ เว้นระยะห่าง
8. ก่อนเข้าโครงการสแกนอุณหภูมิ ให้ รปภ. ตรวจสอบก่อนทุกครั้ง

ภาพประกอบ



MORNING TALK

วันที่ : 18 มีนาคม 2565

ผู้บรรยาย : นายอนิรุจน์ ม่วงสำเภา นายเจริญ แสงกล้า

เนื้อหาบรรยาย :

1. เน้นย้ำการแต่งกายพร้อมกันตามมาตรฐาน JWS หากไม่ปฏิบัติตามกฎจะปรับเงินตามระเบียบบริษัท
2. เน้นย้ำการดูแลตัวเองช่วงการระบาดของโรคโควิด – 19 ให้สวมใส่หน้ากากอนามัย เพื่อป้องกันการติดต่อของโรค และล้างมือทุกครั้ง
3. เน้นย้ำการสวมใส่หน้ากากอนามัยตลอดเวลาการทำงาน และให้ความร่วมมือในการตรวจสอบโควิด – 19 ตรวจวัดอุณหภูมิทุกเช้าก่อนเริ่มงานด้วย
4. เน้นย้ำเรื่องความสะอาดในพื้นที่ทำงานให้เก็บขยะจากการกินลงมาถึงในถังขยะชั้น 2 ส่วนชั้นอื่นๆ จะเพิ่มถังขยะให้ครบทุกชั้นภายในสัปดาห์นี้
5. ห้ามนำสิ่งของภายในโครงการออกนอกโครงการโดยไม่ได้รับอนุญาต
6. ห้ามสูบบุหรี่ตรงจุดที่ห้ามสูบบุหรี่มีโทษปรับตามกฎระเบียบโครงการ
7. ห้ามคนงานภายในแคมป์พักขั้รถจักรยานยนต์มาทำงานให้นั่งรถรับส่งมาทำงานเท่านั้น
8. ห้ามทะเลาะวิวาทกันภายในโครงการและแคมป์พักคนงาน
9. ห้ามคนงานออกไปซื้ออาหารนอกโครงการจนกว่าจะเลิกงาน ให้อยู่ภายในโครงการเท่านั้น

ภาพประกอบ



MORNING TALK

วันที่ : 21 มีนาคม 2565

ผู้บรรยาย : นายอนิรุจน์ ม่วงสำเภา นายเจริญ แสงกล้า

เนื้อหาบรรยาย :

1. เน้นย้ำการแต่งกายพร้อมกันตามมาตรฐาน JWS หากไม่ปฏิบัติตามกฎจะปรับเงินตามระเบียบบริษัท
2. เน้นย้ำการดูแลตัวเองช่วงการระบาดของโรคโควิด – 19 ให้สวมใส่หน้ากากอนามัยเพื่อป้องกันการติดต่อของโรค และล้างมือทุกครั้ง
3. เน้นย้ำการสวมใส่หน้ากากอนามัยตลอดเวลาการทำงาน และให้ความร่วมมือในการตรวจสอบโควิด – 19 ตรวจวัดอุณหภูมิทุกเช้าก่อนเริ่มงานด้วย
4. เน้นย้ำเรื่องความสะอาดในพื้นที่ทำงานให้เก็บขยะจากการกินลงมาทิ้งในถังขยะชั้น 2 ส่วนชั้นอื่นๆ จะเพิ่มถังขยะให้ครบทุกชั้นภายในสัปดาห์นี้
5. เน้นย้ำเรื่องมาตรการภายในไซต์งานและแคมป์พักคนงาน ตามมาตรการ BUBBLE AND SEAL
6. เน้นย้ำเรื่องมาตรการภายในไซต์งานและแคมป์พักคนงาน ตามมาตรการ BUBBLE AND SEAL
7. การสวมใส่อุปกรณ์ PPE ขณะปฏิบัติงาน สวมหมวก เข็มขัดนิรภัยขณะปฏิบัติงานริมอาคาร บนที่สูง

ภาพประกอบ



MORNING TALK

วันที่ : 25 มีนาคม 2565

ผู้บรรยาย : นายอนิรุจน์ ม่วงสำเภา นายเจริญ แสงกล้า

เนื้อหาบรรยาย :

1. เน้นย้ำการแต่งกายพร้อมกันตามมาตรฐาน JWS หากไม่ปฏิบัติตามกฎจะปรับเงินตามระเบียบบริษัท
2. เน้นย้ำการดูแลตัวเองช่วงการระบาดของโรคโควิด – 19 ให้สวมใส่หน้ากากอนามัย เพื่อป้องกันการติดต่อของโรค และล้างมือทุกครั้ง
3. เน้นย้ำการสวมใส่หน้ากากอนามัยตลอดเวลาการทำงาน และให้ความร่วมมือในการตรวจสอบโควิด – 19 ตรวจวัดอุณหภูมิทุกเช้าก่อนเริ่มงานด้วย
4. เน้นย้ำเรื่องความสะอาดในพื้นที่ทำงานให้เก็บขยะจากการกินลงมาทิ้งในถังขยะชั้น 2 ส่วนชั้นอื่นๆ จะเพิ่มถังขยะให้ครบทุกชั้นภายในสัปดาห์นี้
5. เน้นย้ำเรื่องมาตรการภายในไซต์งานและแคมป์พักคนงาน ตามมาตรการ BUBBLE AND SEAL
6. เน้นย้ำเรื่องการสวมใส่อุปกรณ์ป้องกันอันตรายส่วนบุคคล
7. เรื่องการเล่นโทรศัพท์ขณะปฏิบัติงาน

ภาพประกอบ



MORNING TALK

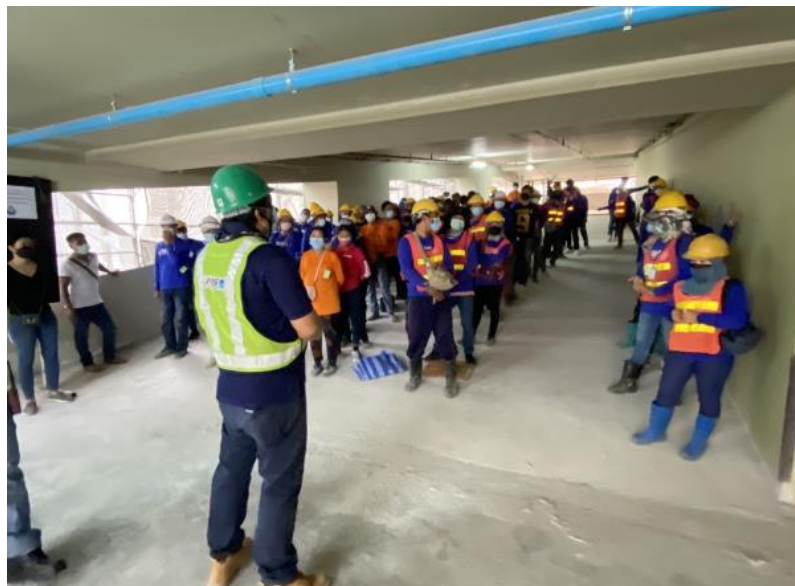
วันที่ : 28 มีนาคม 2565

ผู้บรรยาย : นายอนิรุจน์ ม่วงสำเภา นายเจริญ แสงกล้า

เนื้อหาบรรยาย :

1. เน้นย้ำการแต่งกายพร้อมกันตามมาตรฐาน JWS หากไม่ปฏิบัติตามกฎจะปรับเงินตามระเบียบบริษัท
2. เน้นย้ำการดูแลตัวเองช่วงการระบาดของโรคโควิด – 19 ให้สวมใส่หน้ากากอนามัย เพื่อป้องกันการติดต่อของโรค และล้างมือทุกครั้ง
3. เน้นย้ำการสวมใส่หน้ากากอนามัยตลอดเวลาการทำงาน และให้ความร่วมมือในการตรวจสอบโควิด – 19 ตรวจวัดอุณหภูมิทุกเช้าก่อนเริ่มงานด้วย
4. เน้นย้ำเรื่องความสะอาดในพื้นที่ทำงานให้เก็บขยะจากการกินลงมาทิ้งในถังขยะชั้น 2 ส่วนชั้นอื่นๆ จะเพิ่มถังขยะให้ครบทุกชั้นภายในสัปดาห์นี้
5. เน้นย้ำเรื่องมาตรการภายในไซต์งานและแคมป์พักคนงาน
6. ห้ามนำสิ่งของภายในโครงการออกนอกโครงการโดยไม่ได้รับอนุญาต
7. ห้ามสูบบุหรี่ตรงจุดที่ห้ามสูบบุหรี่มีโทษปรับตามกฎหมายโครงการ
8. ห้ามคนงานภายในแคมป์พักขับรถจักรยานยนต์มาทำงานให้นั่งรถรับส่งมาทำงานเท่านั้น
9. ห้ามทะเลาะวิวาทกันภายในโครงการและแคมป์พักคนงาน

ภาพประกอบ



MORNING TALK

วันที่ : 01 เมษายน 2565

ผู้บรรยาย : นายอนิรุจน์ ม่วงสำเภา นายเจริญ แสงกล้า

เนื้อหาบรรยาย :

1. เน้นย้ำการแต่งกายพร้อมกันตามมาตรฐาน JWS หากไม่ปฏิบัติตามกฎจะปรับเงินตามระเบียบบริษัท
2. เน้นย้ำการดูแลตัวเองช่วงการระบาดของโรคโควิด – 19 ให้สวมใส่หน้ากากอนามัย เพื่อป้องกันการติดต่อของโรค และล้างมือทุกครั้ง
3. เน้นย้ำการสวมใส่หน้ากากอนามัยตลอดเวลาการทำงาน และให้ความร่วมมือในการตรวจสอบโควิด – 19 ตรวจวัดอุณหภูมิทุกเช้าก่อนเริ่มงานด้วย
4. ห้ามเปิดผ้า PROTECTION ออกโดยไม่มีเหตุอันควร หากถูกร้องเรียนเรื่องฝุ่นจากพื้นที่ข้างเคียง จะทำให้โครงการอาจจะถูกระงับการก่อสร้าง
5. เน้นย้ำเรื่องความสะอาดในพื้นที่ทำงานให้เก็บขยะจากการกินลงมาถึงในถังขยะชั้น 2 ส่วนชั้นอื่นๆ จะเพิ่มถังขยะให้ครบทุกชั้นภายในสัปดาห์นี้
6. ห้ามนำสิ่งของภายในโครงการออกนอกโครงการโดยไม่ได้รับอนุญาต
7. ห้ามสูบบุหรี่ตรงจุดที่ห้ามสูบบุหรี่มีโทษปรับตามกฎระเบียบโครงการ
8. ห้ามคนงานภายในแคมป์พักขั้รถจักรยานยนต์มาทำงานให้นั่งรถรับส่งมาทำงานเท่านั้น
9. ห้ามทะเลาะวิวาทกันภายในโครงการและแคมป์พักคนงาน

ภาพประกอบ



MORNING TALK

วันที่ : 04 เมษายน 2565

ผู้บรรยาย : นายอนิรุจน์ ม่วงสำเภา นายเจริญ แสงกล้า

เนื้อหาบรรยาย :

1. เน้นย้ำการแต่งกายพร้อมกันตามมาตรฐาน JWS หากไม่ปฏิบัติตามกฎจะปรับเงินตามระเบียบบริษัท
2. เน้นย้ำการดูแลตัวเองช่วงการระบาดของโรคโควิด – 19 ให้สวมใส่หน้ากากอนามัย เพื่อป้องกันการติดต่อของโรค และล้างมือทุกครั้ง
3. เน้นย้ำการสวมใส่หน้ากากอนามัยตลอดเวลาการทำงาน และให้ความร่วมมือในการตรวจสอบโควิด – 19 ตรวจวัดอุณหภูมิทุกเช้าก่อนเริ่มงานด้วย
4. ห้ามเปิดผ้า PROTECTION ออกโดยไม่มีเหตุอันควร หากถูกร้องเรียนเรื่องฝุ่นจากพื้นที่ข้างเคียง จะทำให้โครงการอาจจะถูกระงับการก่อสร้าง
5. เน้นย้ำเรื่องความสะอาดในพื้นที่ทำงานให้เก็บขยะจากการกินลงมาถึงในถังขยะชั้น 2 ส่วนชั้นอื่นๆ จะเพิ่มถังขยะให้ครบทุกชั้นภายในสัปดาห์นี้
6. สแกนอุณหภูมิ ลงชื่อ ก่อนเข้าโครงการทุกครั้ง

ภาพประกอบ



MORNING TALK

วันที่ : 08 เมษายน 2565

ผู้บรรยาย : นายอนิรุจน์ ม่วงสำเภา นายเจริญ แสงกล้า

เนื้อหาบรรยาย :

1. เน้นย้ำการแต่งกายพร้อมกันตามมาตรฐาน JWS หากไม่ปฏิบัติตามกฎจะปรับเงินตามระเบียบบริษัท
2. เน้นย้ำการดูแลตัวเองช่วงการระบาดของโรคโควิด – 19 ให้สวมใส่หน้ากากอนามัย เพื่อป้องกันการติดต่อของโรค และล้างมือทุกครั้ง
3. เน้นย้ำการสวมใส่หน้ากากอนามัยตลอดเวลาการทำงาน และให้ความร่วมมือในการตรวจสอบโควิด – 19 ตรวจวัดอุณหภูมิทุกเช้าก่อนเริ่มงานด้วย
4. เน้นย้ำเรื่องความสะอาดในพื้นที่ทำงานให้เก็บขยะจากการกินลงมาทิ้งในถังขยะชั้น 2 ส่วนชั้นอื่นๆ จะเพิ่มถังขยะให้ครบทุกชั้นภายในสัปดาห์นี้
5. เน้นย้ำเรื่องมาตรการภายในไซต์งานและแคมป์พักคนงาน ตามมาตรการ BUBBLE AND SEAL
6. เน้นย้ำเรื่องมาตรการภายในไซต์งานและแคมป์พักคนงาน ตามมาตรการ BUBBLE AND SEAL
7. เน้นย้ำเรื่องการสวมใส่อุปกรณ์ป้องกันอันตรายส่วนบุคคล
8. เรื่องการเล่นโทรศัพท์ขณะปฏิบัติงาน

ภาพประกอบ



MORNING TALK

วันที่ : 11 เมษายน 2565

ผู้บรรยาย : นายอนิรุจน์ ม่วงสำเภา นายเจริญ แสงกล้า

เนื้อหาบรรยาย :

1. เน้นย้ำการแต่งกายพร้อมกันตามมาตรฐาน JWS หากไม่ปฏิบัติตามกฎจะปรับเงินตามระเบียบบริษัท
2. เน้นย้ำการดูแลตัวเองช่วงการระบาดของโรคโควิด – 19 ให้สวมใส่หน้ากากอนามัย เพื่อป้องกันการติดต่อของโรค และล้างมือทุกครั้ง
3. เน้นย้ำการสวมใส่หน้ากากอนามัยตลอดเวลาการทำงาน และให้ความร่วมมือในการตรวจสอบโควิด – 19 ตรวจวัดอุณหภูมิทุกเช้าก่อนเริ่มงานด้วย
4. เน้นย้ำเรื่องความสะอาดในพื้นที่ทำงานให้เก็บขยะจากการกินลงมาถึงในถังขยะชั้น 2 ส่วนชั้นอื่นๆ จะเพิ่มถังขยะให้ครบทุกชั้นภายในสัปดาห์นี้
5. เน้นย้ำเรื่องมาตรการภายในไซต์งานและแคมป์พักคนงาน ตามมาตรการ BUBBLE AND SEAL
6. การสวมใส่อุปกรณ์ PPE ขณะปฏิบัติงาน สวมหมวก เข็มขัดนิรภัยขณะปฏิบัติงานริมอาคาร บนที่สูง
7. ห้ามดื่มน้ำกระติกน้ำเดียวกัน ใต้ดื่มน้ำขวดของตัวเอง
8. ให้ขึ้นลิฟต์ตามจำนวนที่ได้จำกัดไว้ เว้นระยะห่าง
9. ก่อนเข้าโครงการสแกนอุณหภูมิ ให้ รปภ. ตรวจสอบก่อนทุกครั้ง

ภาพประกอบ



MORNING TALK

วันที่ : 18 เมษายน 2565

ผู้บรรยาย : นายอนิรุจน์ ม่วงสำเภา

เนื้อหาบรรยาย :

1. เน้นย้ำการแต่งกายพร้อมกันตามมาตรฐาน JWS หากไม่ปฏิบัติตามกฎจะปรับเงินตามระเบียบบริษัท
2. เน้นย้ำการดูแลตัวเองช่วงการระบาดของโรคโควิด – 19 ให้สวมใส่หน้ากากอนามัย เพื่อป้องกันการติดต่อของโรค และล้างมือทุกครั้ง
3. เน้นย้ำการสวมใส่หน้ากากอนามัยตลอดเวลาการทำงาน และให้ความร่วมมือในการตรวจสอบโควิด – 19 ตรวจวัดอุณหภูมิทุกเช้าก่อนเริ่มงานด้วย
4. เน้นย้ำเรื่องความสะอาดในพื้นที่ทำงานให้เก็บขยะจากการกินลงมาทิ้งในถังขยะชั้น 2 ส่วนชั้นอื่นๆ จะเพิ่มถังขยะให้ครบทุกชั้นภายในสัปดาห์นี้
5. เน้นย้ำเรื่องมาตรการภายในไซต์งานและแคมป์พักคนงาน ตามมาตรการ BUBBLE AND SEAL
6. ห้ามนำสิ่งของภายในโครงการออกนอกโครงการโดยไม่ได้รับอนุญาต
7. ห้ามสูบบุหรี่ตรงจุดที่ห้ามสูบบุหรี่มีโทษปรับตามกฎระเบียบโครงการ
8. ห้ามคนงานภายในแคมป์พักขับรถจักรยานยนต์มาทำงานให้นั่งรถรับส่งมาทำงานเท่านั้น
9. ห้ามทะเลาะวิวาทกันภายในโครงการและแคมป์พักคนงาน
10. ห้ามคนงานออกไปซื้ออาหารนอกโครงการจนกว่าจะเลิกงาน ให้อยู่ภายในโครงการเท่านั้น

ภาพประกอบ



MORNING TALK

วันที่ : 22 เมษายน 2565

ผู้บรรยาย : นายอนิรุจน์ ม่วงสำเภา นายเจริญ แสงกล้า

เนื้อหาบรรยาย :

1. เน้นย้ำการแต่งกายพร้อมกันตามมาตรฐาน JWS หากไม่ปฏิบัติตามกฎจะปรับเงินตามระเบียบบริษัท
2. เน้นย้ำการดูแลตัวเองช่วงการระบาดของโรคโควิด – 19 ให้สวมใส่หน้ากากอนามัย เพื่อป้องกันการติดต่อของโรค และล้างมือทุกครั้ง
3. เน้นย้ำการสวมใส่หน้ากากอนามัยตลอดเวลาการทำงาน และให้ความร่วมมือในการตรวจสอบโควิด – 19 ตรวจวัดอุณหภูมิทุกเช้าก่อนเริ่มงานด้วย
4. เน้นย้ำเรื่องความสะอาดในพื้นที่ทำงานให้เก็บขยะจากการกินลงมาถึงในถังขยะชั้น 2 ส่วนชั้นอื่นๆ จะเพิ่มถังขยะให้ครบทุกชั้นภายในสัปดาห์นี้
5. เน้นย้ำเรื่องมาตรการภายในไซต์งานและแคมป์พักคนงาน
6. การสวมใส่อุปกรณ์ PPE ขณะปฏิบัติงาน สวมหมวก เข็มขัดนิรภัยขณะปฏิบัติงานริมอาคาร บนที่สูง

ภาพประกอบ



MORNING TALK

วันที่ : 25 เมษายน 2565

ผู้บรรยาย : นายอนิรุจน์ ม่วงสำเภา นายเจริญ แสงกล้า

เนื้อหาบรรยาย :

1. เน้นย้ำการแต่งกายพร้อมกันตามมาตรฐาน JWS หากไม่ปฏิบัติตามกฎจะปรับเงินตามระเบียบบริษัท
2. เน้นย้ำการดูแลตัวเองช่วงการระบาดของโรคโควิด – 19 ให้สวมใส่หน้ากากอนามัย เพื่อป้องกันการติดต่อของโรค และล้างมือทุกครั้ง
3. เน้นย้ำการสวมใส่หน้ากากอนามัยตลอดเวลาการทำงาน และให้ความร่วมมือในการตรวจสอบโควิด – 19 ตรวจวัดอุณหภูมิทุกเช้าก่อนเริ่มงานด้วย
4. เน้นย้ำเรื่องความสะอาดในพื้นที่ทำงานให้เก็บขยะจากการกินลงมาทิ้งในถังขยะชั้น 2 ส่วนชั้นอื่นๆ จะเพิ่มถังขยะให้ครบทุกชั้นภายในสัปดาห์นี้
5. เน้นย้ำเรื่องมาตรการภายในไซต์งานและแคมป์พักคนงาน
6. เน้นย้ำเรื่องการสวมใส่อุปกรณ์ป้องกันอันตรายส่วนบุคคล
7. เรื่องการเล่นโทรศัพท์ขณะปฏิบัติงาน

ภาพประกอบ



MORNING TALK

วันที่ : 29 เมษายน 2565

ผู้บรรยาย : นายอนิรุจน์ ม่วงสำเภา นายเจริญ แสงกล้า

เนื้อหาบรรยาย :

1. เน้นย้ำการแต่งกายพร้อมกันตามมาตรฐาน JWS หากไม่ปฏิบัติตามกฎจะปรับเงินตามระเบียบบริษัท
2. เน้นย้ำการดูแลตัวเองช่วงการระบาดของโรคโควิด – 19 ให้สวมใส่หน้ากากอนามัย เพื่อป้องกันการติดต่อของโรค และล้างมือทุกครั้ง
3. เน้นย้ำการสวมใส่หน้ากากอนามัยตลอดเวลาการทำงาน และให้ความร่วมมือในการตรวจสอบโควิด – 19 ตรวจวัดอุณหภูมิทุกเช้าก่อนเริ่มงานด้วย
4. เน้นย้ำเรื่องความสะอาดในพื้นที่ทำงานให้เก็บขยะจากการกินลงมาถึงในถังขยะชั้น 2 ส่วนชั้นอื่นๆ จะเพิ่มถังขยะให้ครบทุกชั้นภายในสัปดาห์นี้
5. เน้นย้ำเรื่องมาตรการภายในไซต์งานและแคมป์พักคนงาน
6. ห้ามนำสิ่งของภายในโครงการออกนอกโครงการโดยไม่ได้รับอนุญาต
7. ห้ามสูบบุหรี่ตรงจุดที่ห้ามสูบบุหรี่มีโทษปรับตามกฎระเบียบโครงการ
8. ห้ามคนงานภายในแคมป์พักขับรถจักรยานยนต์มาทำงานให้นั่งรถรับส่งมาทำงานเท่านั้น
9. ห้ามทะเลาะวิวาทกันภายในโครงการและแคมป์พักคนงาน

ภาพประกอบ



MORNING TALK

วันที่ : 06 พฤษภาคม 2565

ผู้บรรยาย : นายอนิรุจน์ ม่วงสำเภา นายเจริญ แสงกล้า

เนื้อหาบรรยาย :

1. เน้นย้ำการแต่งกายพร้อมกันตามมาตรฐาน JWS หากไม่ปฏิบัติตามกฎจะปรับเงินตามระเบียบบริษัท
2. เน้นย้ำการดูแลตัวเองช่วงการระบาดของโรคโควิด – 19 ให้สวมใส่หน้ากากอนามัย เพื่อป้องกันการติดต่อของโรค และล้างมือทุกครั้ง
3. เน้นย้ำการสวมใส่หน้ากากอนามัยตลอดเวลาการทำงาน และให้ความร่วมมือในการตรวจสอบโควิด – 19 ตรวจวัดอุณหภูมิทุกเช้าก่อนเริ่มงานด้วย
4. เน้นย้ำเรื่องความสะอาดในพื้นที่ทำงานให้เก็บขยะจากการกินลงมาถึงในถังขยะชั้น 2 ส่วนชั้นอื่นๆ จะเพิ่มถังขยะให้ครบทุกชั้นภายในสัปดาห์นี้
5. เน้นย้ำเรื่องมาตรการภายในไซต์งานและแคมป์พักคนงาน

ภาพประกอบ



MORNING TALK

วันที่ : 09 พฤษภาคม 2565

ผู้บรรยาย : นายอนิรุจน์ ม่วงสำเภา นายเจริญ แสงกล้า

เนื้อหาบรรยาย :

1. เน้นย้ำการแต่งกายพร้อมกันตามมาตรฐาน JWS หากไม่ปฏิบัติตามกฎจะปรับเงินตามระเบียบบริษัท
2. เน้นย้ำการดูแลตัวเองช่วงการระบาดของโรคโควิด – 19 ให้สวมใส่หน้ากากอนามัย เพื่อป้องกันการติดต่อของโรค และล้างมือทุกครั้ง
3. เน้นย้ำการสวมใส่หน้ากากอนามัยตลอดเวลาการทำงาน และให้ความร่วมมือในการตรวจสอบโควิด – 19 ตรวจวัดอุณหภูมิทุกเช้าก่อนเริ่มงานด้วย
4. เน้นย้ำเรื่องความสะอาดในพื้นที่ทำงานให้เก็บขยะจากการกินลงมาทิ้งในถังขยะชั้น 2 ส่วนชั้นอื่นๆ จะเพิ่มถังขยะให้ครบทุกชั้นภายในสัปดาห์นี้
5. เน้นย้ำเรื่องมาตรการภายในไซต์งานและแคมป์พักคนงาน ตามมาตรการ BUBBLE AND SEAL
6. ห้ามนำสิ่งของภายในโครงการออกนอกโครงการโดยไม่ได้รับอนุญาต
7. ห้ามสูบบุหรี่ตรงจุดที่ห้ามสูบบุหรี่มีโทษปรับตามกฎระเบียบโครงการ
8. ห้ามคนงานภายในแคมป์พักขับรถจักรยานยนต์มาทำงานให้นั่งรถรับส่งมาทำงานเท่านั้น
9. ห้ามทะเลาะวิวาทกันภายในโครงการและแคมป์พักคนงาน

ภาพประกอบ



MORNING TALK

วันที่ : 13 พฤษภาคม 2565

ผู้บรรยาย : นายอนิรุจน์ ม่วงสำเภา นายเจริญ แสงกล้า นายอัมพร พิมมะศรี

เนื้อหาบรรยาย :

1. เน้นย้ำการแต่งกายพร้อมกันตามมาตรฐาน JWS หากไม่ปฏิบัติตามกฎจะปรับเงินตามระเบียบบริษัท
2. เน้นย้ำการดูแลตัวเองช่วงการระบาดของโรคโควิด – 19 ให้สวมใส่หน้ากากอนามัย เพื่อป้องกันการติดต่อของโรค และล้างมือทุกครั้ง
3. เน้นย้ำการสวมใส่หน้ากากอนามัยตลอดเวลาการทำงาน และให้ความร่วมมือในการตรวจสอบโควิด – 19 ตรวจวัดอุณหภูมิทุกเช้าก่อนเริ่มงานด้วย
4. เน้นย้ำเรื่องความสะอาดในพื้นที่ทำงานให้เก็บขยะจากการกินลงมาทิ้งในถังขยะชั้น 2 ส่วนชั้นอื่นๆ จะเพิ่มถังขยะให้ครบทุกชั้นภายในสัปดาห์นี้
5. เน้นย้ำเรื่องมาตรการภายในไซต์งานและแคมป์พักคนงาน
6. เน้นย้ำเรื่องการสวมใส่อุปกรณ์ป้องกันอันตรายส่วนบุคคล
7. เรื่องการเล่นโทรศัพท์ขณะปฏิบัติงาน
8. งดการทำงานที่มีเสียงดังตั้งแต่เวลา 18.00 น. เป็นต้นไป

ภาพประกอบ



MORNING TALK

วันที่ : 20 พฤษภาคม 2565

ผู้บรรยาย : นายอนิรุจน์ ม่วงสำเภา นายเจริญ แสงกล้า

เนื้อหาบรรยาย :

1. เน้นย้ำการแต่งกายพร้อมกันตามมาตรฐาน JWS หากไม่ปฏิบัติตามกฎจะปรับเงินตามระเบียบบริษัท
2. เน้นย้ำการดูแลตัวเองช่วงการระบาดของโรคโควิด – 19 ให้สวมใส่หน้ากากอนามัย เพื่อป้องกันการติดต่อของโรค และล้างมือทุกครั้ง
3. เน้นย้ำการสวมใส่หน้ากากอนามัยตลอดเวลาการทำงาน และให้ความร่วมมือในการตรวจสอบโควิด – 19 ตรวจวัดอุณหภูมิทุกเช้าก่อนเริ่มงานด้วย
4. เน้นย้ำเรื่องความสะอาดในพื้นที่ทำงานให้เก็บขยะจากการกินลงมาถึงในถังขยะชั้น 2 ส่วนชั้นอื่นๆ จะเพิ่มถังขยะให้ครบทุกชั้นภายในสัปดาห์นี้
5. เน้นย้ำเรื่องมาตรการภายในไซต์งานและแคมป์พักคนงาน
6. การสวมใส่อุปกรณ์ PPE ขณะปฏิบัติงาน สวมหมวก เข็มขัดนิรภัยขณะปฏิบัติงานริมอาคาร บนที่สูง
7. ห้ามดื่มน้ำกระดิกน้ำเดียวกัน ใต้คิมน้ำขวดของตัวเอง
8. ให้ขึ้นลิฟต์ตามจำนวนที่ได้จำกัดไว้ เว้นระยะห่าง
9. ก่อนเข้าโครงการสแกนอุณหภูมิ ให้ รปภ. ตรวจสอบก่อนทุกครั้ง

ภาพประกอบ



MORNING TALK

วันที่ : 23 พฤษภาคม 2565

ผู้บรรยาย : นายอนิรุจน์ ม่วงสำเภา นายเจริญ แสงกล้า

เนื้อหาบรรยาย :

1. เน้นย้ำการแต่งกายพร้อมกันตามมาตรฐาน JWS หากไม่ปฏิบัติตามกฎจะปรับเงินตามระเบียบบริษัท
2. เน้นย้ำการดูแลตัวเองช่วงการระบาดของโรคโควิด – 19 ให้สวมใส่หน้ากากอนามัย เพื่อป้องกันการติดต่อของโรค และล้างมือทุกครั้ง
3. เน้นย้ำการสวมใส่หน้ากากอนามัยตลอดเวลาการทำงาน และให้ความร่วมมือในการตรวจสอบโควิด – 19 ตรวจวัดอุณหภูมิทุกเช้าก่อนเริ่มงานด้วย
4. เน้นย้ำเรื่องความสะอาดในพื้นที่ทำงานให้เก็บขยะจากการกินลงมาถึงในถังขยะชั้น 2 ส่วนชั้นอื่นๆ จะเพิ่มถังขยะให้ครบทุกชั้นภายในสัปดาห์นี้
5. เน้นย้ำเรื่องมาตรการภายในไซต์งานและแคมป์พักคนงาน ตามมาตรการ BUBBLE AND SEAL

ภาพประกอบ



MORNING TALK

วันที่ : 27 พฤษภาคม 2565

ผู้บรรยาย : นายอนิรุจน์ ม่วงสำเภา นายเจริญ แสงกล้า นายอัมพร พิมมะศรี

เนื้อหาบรรยาย :

1. เน้นย้ำการแต่งกายพร้อมกันตามมาตรฐาน JWS หากไม่ปฏิบัติตามกฎจะปรับเงินตามระเบียบบริษัท
2. เน้นย้ำการดูแลตัวเองช่วงการระบาดของโรคโควิด – 19 ให้สวมใส่หน้ากากอนามัย เพื่อป้องกันการติดต่อของโรค และล้างมือทุกครั้ง
3. เน้นย้ำการสวมใส่หน้ากากอนามัยตลอดเวลาการทำงาน และให้ความร่วมมือในการตรวจสอบโควิด – 19 ตรวจวัดอุณหภูมิทุกเช้าก่อนเริ่มงานด้วย
4. เน้นย้ำเรื่องความสะอาดในพื้นที่ทำงานให้เก็บขยะจากการกินลงมาถึงในถังขยะชั้น 2 ส่วนชั้นอื่นๆ จะเพิ่มถังขยะให้ครบทุกชั้นภายในสัปดาห์นี้
5. เน้นย้ำเรื่องมาตรการภายในไซต์งานและแคมป์พักคนงาน
6. ห้ามนำสิ่งของภายในโครงการออกนอกโครงการโดยไม่ได้รับอนุญาต
7. ห้ามสูบบุหรี่ตรงจุดที่ห้ามสูบบุหรี่มีโทษปรับตามกฎหมายโครงการ
8. ห้ามคนงานภายในแคมป์พักขับรถจักรยานยนต์มาทำงานให้นั่งรถรับส่งมาทำงานเท่านั้น
9. ห้ามทะเลาะวิวาทกันภายในโครงการและแคมป์พักคนงาน
10. เน้นย้ำการสวมใส่อุปกรณ์ป้องกันอันตรายส่วนบุคคลขณะทำงาน

ภาพประกอบ



MORNING TALK

วันที่ : 30 พฤษภาคม 2565

ผู้บรรยาย : นายอนิรุจน์ ม่วงสำเภา นายเจริญ แสงกล้า นายอัมพร พิมมะศรี

เนื้อหาบรรยาย :

1. เน้นย้ำการแต่งกายพร้อมกันตามมาตรฐาน JWS หากไม่ปฏิบัติตามกฎจะปรับเงินตามระเบียบบริษัท
2. เน้นย้ำการดูแลตัวเองช่วงการระบาดของโรคโควิด – 19 ให้สวมใส่หน้ากากอนามัย เพื่อป้องกันการติดต่อของโรค และล้างมือทุกครั้ง
3. เน้นย้ำการสวมใส่หน้ากากอนามัยตลอดเวลาการทำงาน และให้ความร่วมมือในการตรวจสอบโควิด – 19 ตรวจวัดอุณหภูมิทุกเช้าก่อนเริ่มงานด้วย
4. เน้นย้ำเรื่องความสะอาดในพื้นที่ทำงานให้เก็บขยะจากการกินลงมาทิ้งในถังขยะชั้น 2 ส่วนชั้นอื่นๆ จะเพิ่มถังขยะให้ครบทุกชั้นภายในสัปดาห์นี้
5. เน้นย้ำเรื่องมาตรการภายในไซต์งานและแคมป์พักคนงาน
6. ห้ามนำสิ่งของภายในโครงการออกนอกโครงการโดยไม่ได้รับอนุญาต
7. ห้ามสูบบุหรี่ตรงจุดที่ห้ามสูบบุหรี่มีโทษปรับตามกฎระเบียบโครงการ
8. ห้ามคนงานภายในแคมป์พักขับรถจักรยานยนต์มาทำงานให้นั่งรถรับส่งมาทำงานเท่านั้น
9. ห้ามทะเลาะวิวาทกันภายในโครงการและแคมป์พักคนงาน
10. ห้ามคนงานออกไปซื้ออาหารนอกโครงการจนกว่าจะเลิกงาน ให้อยู่ภายในโครงการเท่านั้น
11. งานการทำงานที่มีเสียงดังตั้งแต่เวลา 18.00 น. เป็นต้นไป



ภาพประกอบ



MORNING TALK

วันที่ : 03 มิถุนายน 2565

ผู้บรรยาย : นายอนิรุจน์ ม่วงสำเภา นายเจริญ แสงกล้า นายอำพร พิมมะศรี

เนื้อหาบรรยาย :

1. เน้นย้ำการแต่งกายพร้อมกันตามมาตรฐาน JWS หากไม่ปฏิบัติตามกฎจะปรับเงินตามระเบียบบริษัท
2. เน้นย้ำการดูแลตัวเองช่วงการระบาดของโรคโควิด – 19 ให้สวมใส่หน้ากากอนามัย เพื่อป้องกันการติดต่อของโรค และล้างมือทุกครั้ง
3. เน้นย้ำการสวมใส่หน้ากากอนามัยตลอดเวลาการทำงาน และให้ความร่วมมือในการตรวจสอบโควิด – 19 ตรวจวัดอุณหภูมิทุกเช้าก่อนเริ่มงานด้วย
4. เน้นย้ำเรื่องความสะอาดในพื้นที่ทำงานให้เก็บขยะจากการกินลงมาถึงในถังขยะชั้น 2 ส่วนชั้นอื่นๆ จะเพิ่มถังขยะให้ครบทุกชั้นภายในสัปดาห์นี้
5. เน้นย้ำเรื่องมาตรการภายในไซต์งานและแคมป์พักคนงาน

ภาพประกอบ



MORNING TALK

วันที่ : 06 มิถุนายน 2565

ผู้บรรยาย : นายอนิรุจน์ ม่วงสำเภา นายเจริญ แสงกล้า นายอำพร พิมมะศรี

เนื้อหาบรรยาย :

1. เน้นย้ำการแต่งกายพร้อมกันตามมาตรฐาน JWS หากไม่ปฏิบัติตามกฎจะปรับเงินตามระเบียบบริษัท
2. เน้นย้ำการดูแลตัวเองช่วงการระบาดของโรคโควิด – 19 ให้สวมใส่หน้ากากอนามัย เพื่อป้องกันการติดต่อของโรค และล้างมือทุกครั้ง
3. เน้นย้ำการสวมใส่หน้ากากอนามัยตลอดเวลาการทำงาน และให้ความร่วมมือในการตรวจสอบโควิด – 19 ตรวจวัดอุณหภูมิทุกเช้าก่อนเริ่มงานด้วย
4. เน้นย้ำเรื่องความสะอาดในพื้นที่ทำงานให้เก็บขยะจากการกินลงมาทิ้งในถังขยะชั้น 2 ส่วนชั้นอื่นๆ จะเพิ่มถังขยะให้ครบทุกชั้นภายในสัปดาห์นี้
5. เน้นย้ำเรื่องมาตรการภายในไซต์งานและแคมป์พักคนงาน ตามมาตรการ BUBBLE AND SEAL
6. ห้ามนำสิ่งของภายในโครงการออกนอกโครงการโดยไม่ได้รับอนุญาต
7. ห้ามสูบบุหรี่ตรงจุดที่ห้ามสูบบุหรี่มีโทษปรับตามกฎระเบียบโครงการ
8. ห้ามคนงานภายในแคมป์พักขับรถจักรยานยนต์มาทำงานให้นั่งรถรับส่งมาทำงานเท่านั้น
9. ห้ามทะเลาะวิวาทกันภายในโครงการและแคมป์พักคนงาน



ภาพประกอบ



MORNING TALK

วันที่ : 10 มิถุนายน 2565

ผู้บรรยาย : นายอนิรุจน์ ม่วงสำเภา นายเจริญ แสงกล้า นายอัมพร พิมมะศรี

เนื้อหาบรรยาย :

1. เน้นย้ำการแต่งกายพร้อมกันตามมาตรฐาน JWS หากไม่ปฏิบัติตามกฎจะปรับเงินตามระเบียบบริษัท
2. เน้นย้ำการดูแลตัวเองช่วงการระบาดของโรคโควิด – 19 ให้สวมใส่หน้ากากอนามัย เพื่อป้องกันการติดต่อของโรค และล้างมือทุกครั้ง
3. เน้นย้ำการสวมใส่หน้ากากอนามัยตลอดเวลาการทำงาน และให้ความร่วมมือในการตรวจสอบโควิด – 19 ตรวจวัดอุณหภูมิทุกเช้าก่อนเริ่มงานด้วย
4. เน้นย้ำเรื่องความสะอาดในพื้นที่ทำงานให้เก็บขยะจากการกินลงมาถึงในถังขยะชั้น 2 ส่วนชั้นอื่นๆ จะเพิ่มถังขยะให้ครบทุกชั้นภายในสัปดาห์นี้
5. เน้นย้ำเรื่องมาตรการภายในไซต์งานและแคมป์พักคนงาน
6. เน้นย้ำเรื่องการสวมใส่อุปกรณ์ป้องกันอันตรายส่วนบุคคล
7. เรื่องการเล่นโทรศัพท์ขณะปฏิบัติงาน
8. งดการทำงานที่มีเสียงดังตั้งแต่เวลา 18.00 น. เป็นต้นไป

ภาพประกอบ



MORNING TALK

วันที่ : 13 มิถุนายน 2565

ผู้บรรยาย : นายอนิรุจน์ ม่วงสำเภา นายเจริญ แสงกล้า นายอำพร พิมมะศรี

เนื้อหาบรรยาย :

1. เน้นย้ำการแต่งกายพร้อมกันตามมาตรฐาน JWS หากไม่ปฏิบัติตามกฎจะปรับเงินตามระเบียบบริษัท
2. เน้นย้ำการดูแลตัวเองช่วงการระบาดของโรคโควิด – 19 ให้สวมใส่หน้ากากอนามัย เพื่อป้องกันการติดต่อของโรค และล้างมือทุกครั้ง
3. เน้นย้ำการสวมใส่หน้ากากอนามัยตลอดเวลาการทำงาน และให้ความร่วมมือในการตรวจสอบโควิด – 19 ตรวจวัดอุณหภูมิทุกเช้าก่อนเริ่มงานด้วย
4. เน้นย้ำเรื่องความสะอาดในพื้นที่ทำงานให้เก็บขยะจากการกินลงมาถึงในถังขยะชั้น 2 ส่วนชั้นอื่นๆ จะเพิ่มถังขยะให้ครบทุกชั้นภายในสัปดาห์นี้
5. เน้นย้ำเรื่องมาตรการภายในไซต์งานและแคมป์พักคนงาน
6. การสวมใส่อุปกรณ์ PPE ขณะปฏิบัติงาน สวมหมวก เข็มขัดนิรภัยขณะปฏิบัติงานริมอาคาร บนที่สูง
7. ห้ามดื่มน้ำกระดิกน้ำเดียวกัน ใต้คิมน้ำขวดของตัวเอง
8. ให้ขึ้นลิฟต์ตามจำนวนที่ได้จำกัดไว้ เว้นระยะห่าง
9. ก่อนเข้าโครงการสแกนอุณหภูมิ ให้ รปภ. ตรวจสอบก่อนทุกครั้ง

ภาพประกอบ



MORNING TALK

วันที่ : 17 มิถุนายน 2565

ผู้บรรยาย : นายอนิรุจน์ ม่วงสำเภา นายเจริญ แสงกล้า นายอำพร พิมมะศรี

เนื้อหาบรรยาย :

1. เน้นย้ำการแต่งกายพร้อมกันตามมาตรฐาน JWS หากไม่ปฏิบัติตามกฎจะปรับเงินตามระเบียบบริษัท
2. เน้นย้ำการดูแลตัวเองช่วงการระบาดของโรคโควิด – 19 ให้สวมใส่หน้ากากอนามัย เพื่อป้องกันการติดต่อของโรค และล้างมือทุกครั้ง
3. เน้นย้ำการสวมใส่หน้ากากอนามัยตลอดเวลาการทำงาน และให้ความร่วมมือในการตรวจสอบโควิด – 19 ตรวจวัดอุณหภูมิทุกเช้าก่อนเริ่มงานด้วย
4. เน้นย้ำเรื่องความสะอาดในพื้นที่ทำงานให้เก็บขยะจากการกินลงมาทิ้งในถังขยะชั้น 2 ส่วนชั้นอื่นๆ จะเพิ่มถังขยะให้ครบทุกชั้นภายในสัปดาห์นี้
5. เน้นย้ำเรื่องมาตรการภายในไซต์งานและแคมป์พักคนงาน ตามมาตรการ BUBBLE AND SEAL



ภาพประกอบ



MORNING TALK

วันที่ : 20 มิถุนายน 2565

ผู้บรรยาย : นายอนิรุจน์ ม่วงสำเภา นายเจริญ แสงกล้า นายอัมพร พิมมะศรี

เนื้อหาบรรยาย :

1. เน้นย้ำการแต่งกายพร้อมกันตามมาตรฐาน JWS หากไม่ปฏิบัติตามกฎจะปรับเงินตามระเบียบบริษัท
2. เน้นย้ำการดูแลตัวเองช่วงการระบาดของโรคโควิด – 19 ให้สวมใส่หน้ากากอนามัย เพื่อป้องกันการติดต่อของโรค และล้างมือทุกครั้ง
3. เน้นย้ำการสวมใส่หน้ากากอนามัยตลอดเวลาการทำงาน และให้ความร่วมมือในการตรวจสอบโควิด – 19 ตรวจวัดอุณหภูมิทุกเช้าก่อนเริ่มงานด้วย
4. เน้นย้ำเรื่องความสะอาดในพื้นที่ทำงานให้เก็บขยะจากการกินลงมาทิ้งในถังขยะชั้น 2 ส่วนชั้นอื่นๆ จะเพิ่มถังขยะให้ครบทุกชั้นภายในสัปดาห์นี้
5. เน้นย้ำเรื่องมาตรการภายในไซต์งานและแคมป์พักคนงาน
6. ห้ามนำสิ่งของภายในโครงการออกนอกโครงการโดยไม่ได้รับอนุญาต
7. ห้ามสูบบุหรี่ตรงจุดที่ห้ามสูบบุหรี่มีโทษปรับตามกฎหมายโครงการ
8. ห้ามคนงานภายในแคมป์พักขับรถจักรยานยนต์มาทำงานให้นั่งรถรับส่งมาทำงานเท่านั้น
9. ห้ามทะเลาะวิวาทกันภายในโครงการและแคมป์พักคนงาน
10. เน้นย้ำการสวมใส่อุปกรณ์ป้องกันอันตรายส่วนบุคคลขณะทำงาน

ภาพประกอบ



MORNING TALK

วันที่ : 24 มิถุนายน 2565

ผู้บรรยาย : นายอนิรุจน์ ม่วงสำเภา นายเจริญ แสงกล้า นายอัมพร พิมมะศรี

เนื้อหาบรรยาย :

1. เน้นย้ำการแต่งกายพร้อมกันตามมาตรฐาน JWS หากไม่ปฏิบัติตามกฎจะปรับเงินตามระเบียบบริษัท
2. เน้นย้ำการดูแลตัวเองช่วงการระบาดของโรคโควิด – 19 ให้สวมใส่หน้ากากอนามัย เพื่อป้องกันการติดต่อของโรค และล้างมือทุกครั้ง
3. เน้นย้ำการสวมใส่หน้ากากอนามัยตลอดเวลาการทำงาน และให้ความร่วมมือในการตรวจสอบโควิด – 19 ตรวจวัดอุณหภูมิทุกเช้าก่อนเริ่มงานด้วย
4. เน้นย้ำเรื่องความสะอาดในพื้นที่ทำงานให้เก็บขยะจากการกินลงมาทิ้งในถังขยะชั้น 2 ส่วนชั้นอื่นๆ จะเพิ่มถังขยะให้ครบทุกชั้นภายในสัปดาห์นี้
5. เน้นย้ำเรื่องมาตรการภายในไซต์งานและแคมป์พักคนงาน
6. ห้ามนำสิ่งของภายในโครงการออกนอกโครงการโดยไม่ได้รับอนุญาต
7. ห้ามสูบบุหรี่ตรงจุดที่ห้ามสูบบุหรี่มีโทษปรับตามกฎหมายโครงการ
8. ห้ามคนงานภายในแคมป์พักขับรถจักรยานยนต์มาทำงานให้นั่งรถรับส่งมาทำงานเท่านั้น
9. ห้ามทะเลาะวิวาทกันภายในโครงการและแคมป์พักคนงาน
10. ห้ามคนงานออกไปซื้ออาหารนอกโครงการจนกว่าจะเลิกงาน ให้อยู่ภายในโครงการเท่านั้น
11. งดการทำงานที่มีเสียงดังตั้งแต่เวลา 18.00 น. เป็นต้นไป

ภาพประกอบ



ภาคผนวก ข-16

รายงานการฝึกซ้อมดับเพลิง

หัวข้อเรื่อง

บันทึกรายชื่อ พนักงาน / ผู้รับเหมา / ผู้เข้าร่วมฝึกอบรมซ้อมดับเพลิงขั้นต้น

วันที่อบรม (Date) : 26/12/64 เวลาอบรม : 09-00-16.00 น. โครงการ : Noble State 39.

เลขที่	ชื่อ - นามสกุล	ตำแหน่ง/แผนก	ลายเซ็น	หมายเหตุ
1	สมชาย	กรรมกร		
2	วิมล - เกตุ	กรรมกร		
3	วิมล	กรรมกร		
4	วิมล	กรรมกร		
5	วิมล	กรรมกร		
6	วิมล	กรรมกร		
7	วิมล	กรรมกร		
8	วิมล	กรรมกร		
9	วิมล	กรรมกร		
10	วิมล	กรรมกร		
11	วิมล	กรรมกร		
12	วิมล	กรรมกร		
13	วิมล	กรรมกร		
14	วิมล	กรรมกร		
15	วิมล	กรรมกร		
16	วิมล	กรรมกร		
17	วิมล	กรรมกร		
18	วิมล	กรรมกร		
19	วิมล	กรรมกร		
20	วิมล	กรรมกร		
21				
22				
23				

วิทยากรผู้อบรม :

จป.วิชาชีพโครงการ :

หัวข้อเรื่อง

บันทึกรายชื่อ พนักงาน / ผู้รับเหมา / ผู้เข้าร่วมฝึกอบรมซ้อมดับเพลิงขั้นต้น

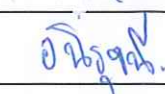
วันที่อบรม (Date) : 26/12/64 เวลาอบรม : 09.00 - 16.00 น. โครงการ : Noble State 39

เลขที่	ชื่อ - นามสกุล	ตำแหน่ง/แผนก	ลายเซ็น	หมายเหตุ
1	ดาญ	กรรมกร	26-12-64	
2	อุไร	กรรมกร	อุไร	
3	เกตุ	กรรมกร	เกตุ	
4	เกตุ	กรรมกร	เกตุ	
5	พิก	กรรมกร		
6	นันท	กรรมกร		
7	นันท	กรรมกร		
8	นันท	กรรมกร		
9	นันท	กรรมกร		
10	นันท	กรรมกร		
11	นันท	กรรมกร		
12	นันท	กรรมกร		
13	นันท	กรรมกร		
14	นันท	กรรมกร		
15	นันท	กรรมกร		
16	นันท	กรรมกร		
17	นันท	กรรมกร		
18	นันท	กรรมกร		
19	นันท	กรรมกร		
20	นันท	กรรมกร		
21	นันท	กรรมกร		
22	นันท	กรรมกร		
23				

วิทยากรผู้อบรม :



จป.วิชาชีพโครงการ :



รูปภาพประกอบกิจกรรม

ฝึกอบรมซ่อมดับเพลิงเบื้องต้น

โครงการอาคารชุด โนเบิล สเตท 39 คอนโดมิเนียม

วันที่ 26 ธันวาคม 2564













